



PROGRAM HOSPODÁRSKEHO A SOCIÁLNEHO ROZVOJA OBCE LÚČKA



2008

I. ÚVOD

Zákon č. 503/2001 Z. z. o podpore regionálneho rozvoja si vyžaduje, aby každá obec mala schválený program hospodárskeho a sociálneho rozvoja (PHSR). Na všestranný rozvoj svojho územia a zabezpečenie potrieb jeho obyvateľov obec podľa § 17 tohto zákona pri výkone samosprávy vypracúva, schvaľuje a pravidelne vyhodnocuje plnenie programu hospodárskeho rozvoja a sociálneho rozvoja obce a zabezpečuje jeho plnenie.

Program rozvoja má charakter dlhodobého až strednodobého rozvojového dokumentu. Je nositeľom rozvojovej politiky obce, predstáv jej vedenia a obyvateľov o budúcnosti svojej obce. Je komplexným dokumentom. Poskytuje celkový pohľad na rozvoj obce, pričom sa podrobnejšie zaoberá ekonomickými a sociálnymi aspektmi.

Obec v podobe programu rozvoja získava nástroj na proaktívne riadenie rozvoja, založené na iniciovaní potrebných a žiadúcich zmien. Z tohto hľadiska ho možno vnímať ako dôležitý nástroj marketingovej komunikácie. Obec vypracovaním programu rozvoja dáva najavo záujem o svoju budúcnosť, ako aj budúcnosť svojich obyvateľov a súčasne tým preberá na seba zodpovednosť za ďalší rozvoj obce.

Vypracovaním programu rozvoja spĺňajú obce jeden zo základných princípov regionálnej politiky Európskej únie - princíp programovania. Podľa tohto princípu sa podpora zo zdrojov Európskej únie viaže na vypracovanie programových dokumentov. Zákon č. 503/2001 Z. z. o podpore regionálneho rozvoja definuje päť programových dokumentov regionálneho rozvoja, pričom na úrovni obce túto úlohu plní program hospodárskeho a sociálneho rozvoja obce (PHSR). Z toho vyplýva, že obec pre získanie finančnej podpory zo štrukturálnych fondov obyčajne musí preukázať súlad zamýšľaného projektu s regionálnymi stratégiami i miestnou stratégiou, ktorú reprezentuje program rozvoja obce.

Programovanie je participatívny proces, to znamená, že ho vykonávajú resp. sa na ňom podieľajú tí, ktorí rozhodujú o budúcnosti obce. Programovanie je interaktívny proces, to znamená, že proces tvorby dokumentu je poháňaný zdola nahor a rozmyšľaním zhora nadol. Zdola – občania, členovia tímu, zhora – volení predstavitelia obce, starosta obce, pracovníci obecného úradu, odborníci, poslanci a ďalší aktéri regionálneho rozvoja pôsobiaci na princípe partnerstva.

Je dôležité si uvedomiť, že tak ako plynie čas, tak sa menia rôzne systémy, ktoré menia prostredie, a že aj PHaSR obce ako strednodobý program nezostane bez zmien. Ku strategickým dokumentom sa je potrebné vracieť, pracovať s nimi a aktualizovať ich po dosiahnutí určitej etapy vývoja či zmene podmienok.

II. METODIKA TVORBY PROGRAMU HOSPODÁRSKEHO A SOCIÁLNEHO ROZVOJA OBCE

Proces strategického plánovania predstavuje súbor nadväzujúcich činností, ktoré sú riadené tak, aby viedli k naplneniu vopred stanovených a hierarchicky usporiadaných cieľov. Strategické plánovanie podpory regionálneho rozvoja pozostáva z týchto troch hlavných procesov: programovanie, finančné riadenie a monitorovanie a hodnotenie

V rámci **programovania** sa analyzuje východisková situácia, definujú sa strednodobé ciele, určuje sa primeraná stratégia a vyberajú sa vhodné aktivity na jej realizáciu. Prostredníctvom **finančného riadenia** sa zabezpečuje finančná podpora na realizáciu podporených aktivít.

V procese **monitorovania a hodnotenia** sa zbierajú a analyzujú dáta o realizovaných a plánovaných aktivitách vo väzbe na finančné zdroje a programovú štruktúru.

Program hospodárskeho a sociálneho rozvoja obce podľa zákona č. 503/2001 Z. z. o podpore regionálneho rozvoja obsahuje najmä:

- a) analýzu hospodárskeho rozvoja a sociálneho rozvoja obce, hlavné smery jej vývoja, stanovenie cieľov a prvoradých potrieb,
- b) úlohy a prvoradé potreby v rozvoji technickej infraštruktúry, sociálnej infraštruktúry, v starostlivosti o životné prostredie, vo vzdelávaní, v kultúre a v ďalších oblastiach podľa § 3 ods. 2,
- c) návrh finančného a administratívneho zabezpečenia.

Z hľadiska jeho štruktúry pozostáva z troch častí a to z analytickej, strategickej a implementačnej časti.

Analytická časť dokumentu obsahuje analýzu prírodných, kultúrnych, ľudských, materiálnych a ekonomických zdrojov obce. Hlavným zdrojom údajov, ktoré sme použili pri analýze týchto oblastí života obce bola samotná samospráva obce – jej predstavitelia, občania obce, literatúra a taktiež internet. Občania sa do procesu zapojili hlavne vyplnením dotazníka v rámci prieskumu verejnej mienky, ale tiež do tvorby vízie a SWOT analýzy.

Na základe týchto analýz sa prechádza na **strategickú časť** dokumentu. Tá obsahuje víziu, SWOT analýzu obce, problémovú analýzu a definíciu strategických a špecifických cieľov a opatrení. **Vízia** je predstava ľudí žijúcich v obci, ako by obec mala vyzeráť o niekoľko rokov, napríklad po realizácii PHSR. **SWOT analýza** pozostáva z definovania silných a slabých stránok obce, ako aj príležitostí a ohrození. **Problémovú analýzu** tvoria tri najproblémovjšie oblasti života obce, ktoré boli sformulované na základe vyjadrenia občanov v prieskume verejnej mienky. Ku každej problémovej oblasti bol priradený cieľ, ktorý sa v tejto oblasti chce dosiahnuť a návrhy riešení, ktoré by mali splneniu tohoto cieľa napomôcť.

Implementačná časť obsahuje akčný plán, návrh finančného a administratívneho zabezpečenia programu.

Akčný plán pozostáva z aktivít, realizáciou ktorých by sa mali naplniť stanovené ciele. Ku každej aktivite je priradený predpokladaný termín a osobná zodpovednosť za realizáciu, výška nákladov a zdroje finančných prostriedkov, z ktorých sa bude čerpať pri ich samotnej realizácii.

Finančný plán špecifikuje pre každú prioritu a na každý rok finančný prídel. Ide o finančný prídel plánovaný ako príspevok z rozpočtu obce a z príslušného štrukturálneho fondu EÚ.

Organizačné (administratívne) zabezpečenie predstavuje priradenie zodpovednosti a pravidiel spolupráce medzi jednotlivými orgánmi. V rámci orgánov sa zodpovednosti a pravidlá spolupráce priradujú jednotlivým pracovným pozíciám.

To, či sa realizáciou aktivít naplnili stanovené ciele, sa zisťuje porovnaním plánovaných hodnôt merateľných ukazovateľov a skutočného stavu. Hotový PHSR schvaľuje obecné zastupiteľstvo.

Celý tento proces by mal viesť jednak k zefektívneniu činnosti samosprávy a tiež k jej sprehľadneniu a priblíženiu občanom obce.



Obrázok x: Poloha obce Lúčka

III. AUDIT ZDROJOV OBCE LÚČKA

A) Z HISTÓRIE OBCE

Spišská obe Lúčka sa rozprestiera na južných svahoch Levočských vrchov v doline Lučanského potoka. Prvý krát sa spomína v roku 1273 v testamente spišského prepoštu Mutimára, ktorý v ňom odkázal svojmu zvonárovi na Spišskej kapitule polovicu úľov, ktoré mal v Lúčke a druhú polovicu kaplanovi z kaplnky Panny Márie. Slovanšká tvar názvu obce naznačuje, že bola obývaná slovanškým obyvatelstvom. Aj neskoršie pomenovania obce poukazujú na slovanšký pôvod obyvateľov.



V roku 1402 sa uvádza už ako „villa Luchka“ a v roku 1478 je známa pod názvom „Lwthka“. V 16. storočí (1513) sa vyskytuje pod maďarským názvom „Retke“, ktorý je doslovným prekladom Lúčky. V rokoch 1514 – 1598 je opäť uvádzaná v slovanškej forme ako „Luczka“. V neskoršom období sa používal v maďarských textoch v roku 1773 názov „Lucska“ a v roku 1906 „Szepesrét“ v nemeckých textoch v roku 1786 „Lucshka“ a v roku 1808 „Wieschen“. Od roku 1920 sa používa iba slovanšký názov „Lúčka“.

Ako poddánka obec v stredoveku patrila spišskému prepoštu. Koncom 16. storočia bili majetkom veľkoveradinského biskupa. Po založení Spišského biskupstva 1776 mu pripadli všetky majetky spišského prepoštva, t.j. Lúčka, Jablonov, Pavľany a iné. Spišský biskup bol zemepánom Lúčky až do zrušenia poddánstva v roku 1848. Začiatkom 15. storočia bola Lúčka už riadnou obcou a jej bežnú správu vykonával richtár.

B) ANALÝZA SÚČASNEJ SITUÁCIE V OBCE

Lúčka leží na južných svahoch Levočských vrchov v doline Lučanského potoka, 5 km od Spišskej kapituly, v Prešovskom kraji, regióne Spiš a v okrese Levoča. Nachádza sa cca 20 km od okresného mesta Levoča. Stred obce leží v nadmorskej výške 510 m nad morom. V súčasnosti má obec 136 obyvateľov.

Spolu s ostatnými 17-timi obcami a jedným mestom sú členom mikroregiónu Spišské hrad – Podbranisko.

1 PRÍRODNÉ ZDROJE OBCE

1.1 Pôda

Tabuľka 1: Využitie pôdneho fondu obce

Kataster	Spolu	Poľnohospodárska pôda (ha)				Nepoľnohospodárska pôda (ha)				
		Orná pôda	Trvalé kultúry	TTP	Spolu	Lesná Pôda	Vodná pôda	Zastavaná pôda	Ostatná pôda	Spolu
V ha	396	6,3	0	235,2	241,5	135,7	3,9	14,9	0	154,5
V %	100	2	0	59	61	34	1	4	0	39

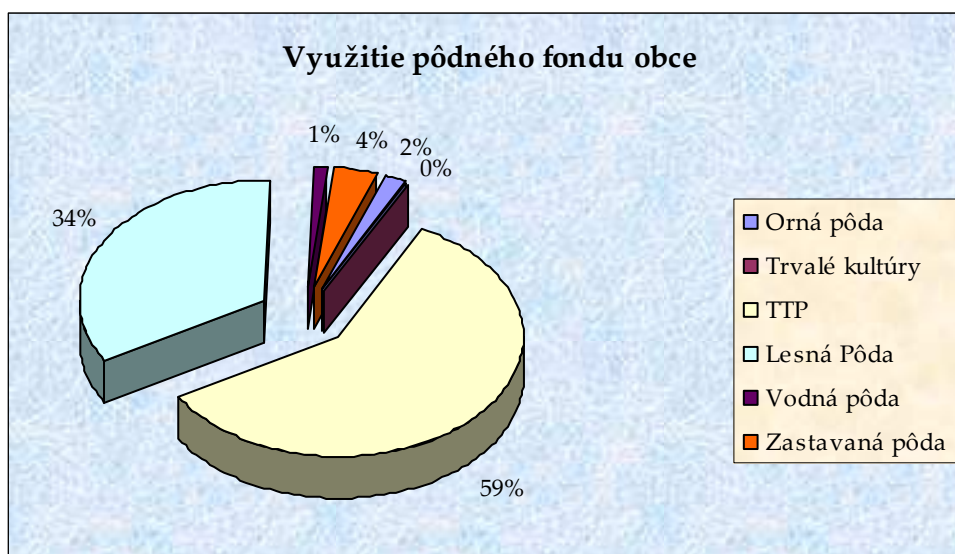
Zdroj: Obec Lúčka

Pôdny fond obce Lúčka je tvorený 59-mi percentami poľnohospodárskou pôdou a 39% tvorí nepoľnohospodárska pôda. Najväčší podiel poľnohospodárskej pôdy tvoria trvalo trávnaté porasty (59%) a orná pôda zaberá len 2%. Ornú pôdu obrábajú súkromne hospodáriaci roľníci.

Nepoľnohospodárska pôda je tvorená 34% lesnej pôdy.

Graf 1

Zdroj: Tabuľka 1



1.2. Nerastné suroviny

V katastri obce sa nenachádzajú žiadne náleziská nerastných surovín.

1.3 Lesy

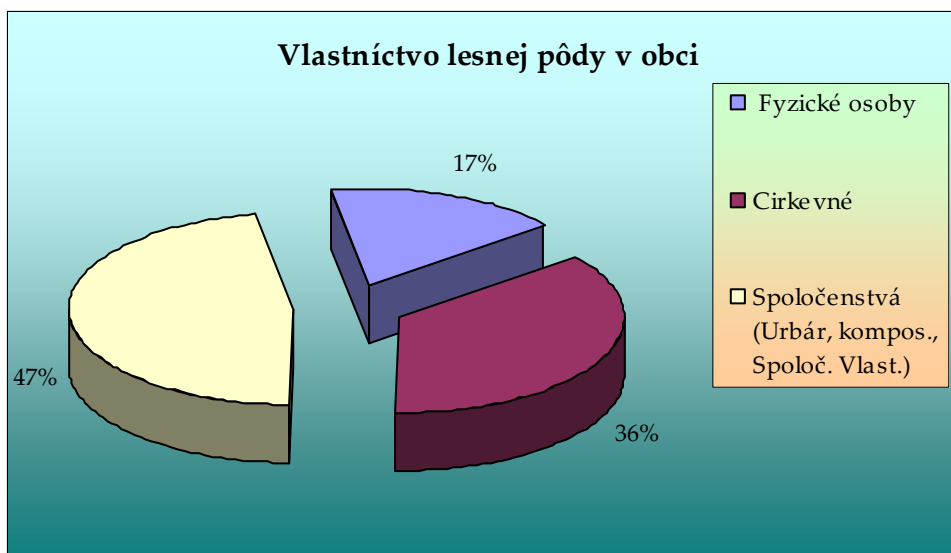
Tabuľka 2: Vlastníctvo lesnej pôdy obce

Výmera	Fyzické osoby	Obchodné spoločnosti	Cirkevné	Spoločenstvá (Urbár, kompos., Spoloč. Vlast.)	Družstvá	Obce
157	26,9	0	56,1	74	0	0
100%	17%	0%	36%	47%	0%	0%

Zdroj: Obec Lúčka

Graf 2

Zdroj: Tabuľka 2



Svahy doliny Lučanského potoka a prevažná časť chotára sú odlesnené, súvislejší lesný porast je len v severnej časti.

Vlastníctvo lesnej pôdy je rozdelené medzi urbárov (47%), cirkev (36%) a fyzické osoby (17%). V súčasnosti sa lesy využívajú hlavne na výrobu a spracovanie drevnej hmoty a to: Urbariátne lesy a pozemkové spoločenstvo Lúčka, PRO POPULO- spravujú cirkevné lesy, ktoré nie sú priemyselne využívané, obyvatelia tam chodievajú na prechádzky za oddychom a zberať lesné plody.

1.4 Voda

Cez kataster obce preteká Lučanský potok. V obci bol objavený termálny prameň s teplotou 32,6 °C. Zdroj pitnej vody sa nachádza v Lúčanskom chotári na pozemkoch urbariátu Lúčka, vodovod v Lúčke bol postavený medzi prvými v okrese Spišská Nová Ves, už v roku 1940, v Lúčke boli pripojené 6 domy a vodovod ďalej pokračoval na Spišskú Kapitulú, ktorá si vtedy na výstavbu vzala úver. Obyvatelia Lúčky pracovali každý deň pri stavbe vodovodu na výkopových prácach. Neskôršie sa na vodovod pripojili ostatní obyvatelia, po zachytení ďalších prameňov sa pripojila aj časť obce Jablonov a JRD Jablonov. V 80 rokoch vybudoval VVaK Košice bez náhrady a majetkového vyrovnania vodovod, ktorý prechádza poza obec a zásobuje časť Spišského Podhradia. Prevádzkovateľom týchto dvoch vodovodov je v tejto dobe PVS a.s. resp. Veolia, avšak obec žiada o vrátenie vodovodu pod správu obce.

V katastri sa nenachádzajú žiadne vodné plochy, ktoré by sa dali využiť na rekreáciu, či ako zdroj energie.

1.5 Chránené územia

Kataster obce Lúčka nie je súčasťou žiadneho chráneného územia. V jeho blízkosti sa nachádzajú významné historické pamiatky – Spišský hrad, Spišská kapitula, ktoré sú zapísané v Zozname svetového kultúrneho dedičstva UNESCO. V susedných katastroch sa nachádzajú chránené územia Traventíny pri Spišskom Podhradí, Stráne pri Spišskom Podhradí vedené v zozname NATURA 2000.

1.6 Klimatické pomery

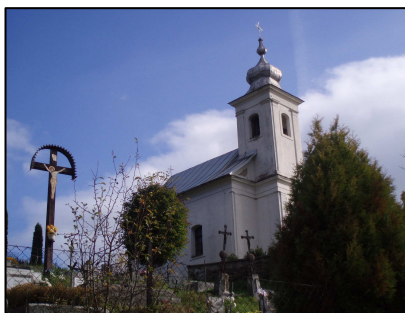
Z klimatického hľadiska leží podstatná časť územia v mierne teplom a mierne vlhkom dolinovom okrsku so studenou zimou mierne teplej a mierne vlhkej oblasti, charakterizovanej počtom letných dní v roku pod 50, priemernou teplotou v júli nad 16°C a v januári pod -5°C, so začiatkom žatvy raží ozimnej po 15. júli. Severný okraj zasahuje do mierne chladného okrsku chladnej oblasti, charakterizovanej priemernou teplotou vzduchu v júli pod 16°C (12°C - 16°C). Z hľadiska klimatografického členenia leží väčšia časť územia v mierne teplej kotlinovej oblasti s veľkou inverziou teplôt, mierne suchej až vlhkej, severný kraj leží v type chladnej horskej oblasti s malou inverziou teplôt, vlhkej až veľmi vlhkej.



Priemerná ročná teplota v oblasti za roky 1901 - 1950 (stanica Levoča) je 6,4°C, priemer za teplý polrok je 13,2°C, najchladnejší mesiac je január s priemerom - 6,2°C a najteplejší je júl s priemerom 16,9°C. Priemerné ročné zrážkové úhrny (stanica Levoča) sú 599 mm za roky 1901 - 1950 a 624 mm za roky 1951 - 1980, najvyššie zrážkové úhrny sa vyskytovali v júni a v júli, najnižšie v januári a februári (za obdobie 1951 - 1980 aj marec). Priemerný dátum začatia obdobia snehovej prikrývky je 15.11., priemerný dátum jej konca je 29.3., priemerná výška snehovej pokrývky je 10,2 cm. Priemerná ročná relatívna vlhkosť je 80% s maximom v novembri a decembri a minimom v apríli až júli. Prevládajúci smer vetra je západný a severozápadný, najmenej sa vyskytuje južný smer vetra. Špecifickú informáciu o zabezpečení zrážkami podáva Walterov klimograf. Ročné grafy zo stanice Spišské Vlachy za roky 1981 - 1990 dokazujú vyššiu frekvenciu tzv. suchých období, keď krivka zrážok klesá pod krivku teplôt v tejto oblasti oproti južnej časti okresu. Najmä v zime sú pomerne časté teplotné inverzie so zadržiavaním chladného vzduchu, stekajúceho k Hornádu, v zúžení Hornádskej kotliny pod Spišskými Vlachmi, pomerne časté aj v porovnaní so západnejšími časťami Hornádskej kotliny sú inverzné hmly všeobecne aj v letných a zimných mesiacoch. výdatných búrkových dažďov. Zrážkovo najchudobnejšie sú zimné mesiace.

2 HISTORICKÉ ZDROJE

Obec bola začlenená ako fília pod katedrálny kostol sv. Martina na Spišskej kapitule. Do roku 1837 nemala obec Lúčka svoj kostol. Ten bol postavený zásluhou biskupa Jozefa Bélika a zasvätený k úcte Panny Márie Ružencovej v roku 1837. Oltár v kostole pochádza z kaplnky biskupského úradu na Spišskej Kapitule, na ktorom je namaľovaný erb biskupstva. V obci sa nachádzajú aj 4 sýpky, ktoré boli vyhlásené za Národnú kultúrnu pamiatku, asi v strede obce sa nachádza obecná studňa s nadzemnou časťou, ktorú od čias zavedenia vodovodu udržiavali iba ako rezervný zdroj a neskôr bola vyhlásená za kultúrnu pamiatku.



3 AUDIT ĽUDSKÝCH ZDROJOV

3.1 Počet obyvateľov obce

V roku 2004 bolo v obci Lúčka 139 obyvateľov, čo bol najvyšší počet v sledovanom období. Najmenej obyvateľov bolo v roku 1998 (127).

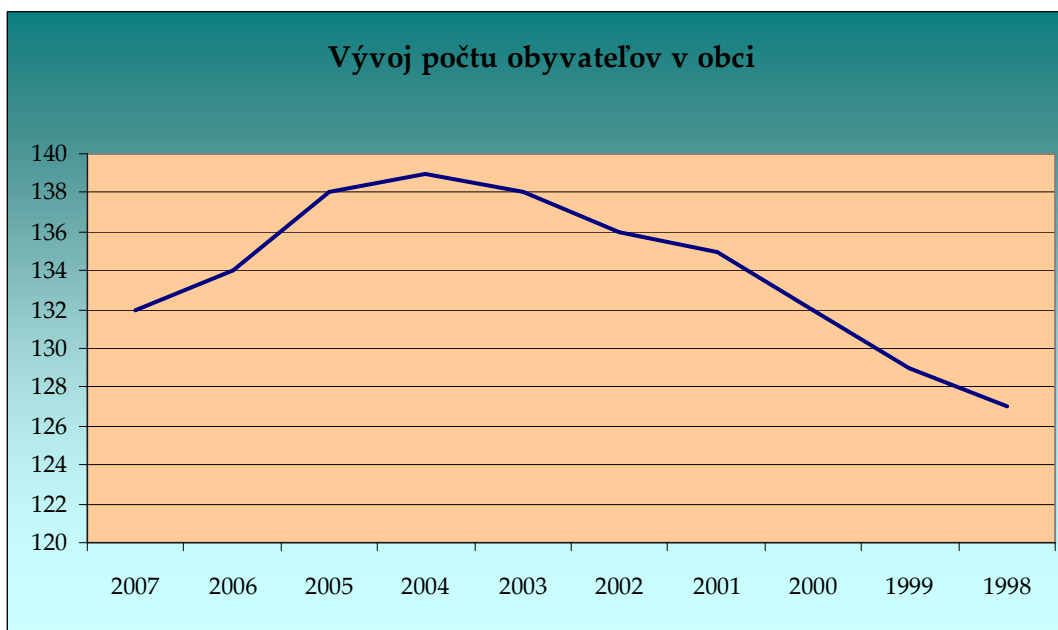
Tabuľka 3.: Vývoj počtu obyvateľov v obci

		OBYVATEĽSTVO						SPOLU	
		predproduktívne		produktívne		poproduktívne		Počet / %	
		Počet / %	Počet / %	Počet / %	Počet / %				
2007	ženy	18	14	34	26	8	6	60	46
	muži	29	22	36	27	7	5	72	54
	spolu	47	36	70	53	15	11	132	100
2006	ženy	19	14	33	25	8	6	60	45
	muži	30	22	38	28	6	5	74	55
	spolu	49	36	71	53	14	11	134	100
2005	ženy	21	15	34	25	8	6	63	46
	muži	30	21	38	28	7	5	75	54
	spolu	51	36	72	53	15	11	138	100
2004	ženy	23	16	33	24	8	6	64	46
	muži	30	22	38	27	7	5	75	54
	spolu	53	38	71	51	15	11	139	100
2003	Ženy	24	17	32	23	8	6	64	46
	Muži	29	21	38	28	7	5	74	54
	Spolu	53	38	70	51	15	11	138	100
2002	Ženy	23	17	31	22	8	6	62	45
	Muži	28	21	38	28	8	6	74	55
	Spolu	51	38	69	50	16	12	136	100
2001	Ženy	23	17	31	23	9	7	63	47
	Muži	28	21	36	26	8	6	72	53
	Spolu	51	38	67	49	17	13	135	100
2000	Ženy	23	17	32	24	9	7	64	48
	Muži	27	21	33	25	8	6	68	52
	Spolu	50	38	65	49	17	13	132	100
1999	Ženy	25	19	31	24	8	6	64	49
	Muži	24	18	33	27	8	6	65	51
	Spolu	49	37	64	51	16	12	129	100
1998	Ženy	25	21	31	24	8	6	64	51
	Muži	23	18	32	25	8	6	63	49
	Spolu	48	39	63	49	16	12	127	100

Zdroj: Obec Lúčka

Graf 3

Zdroj: Tabuľka 3



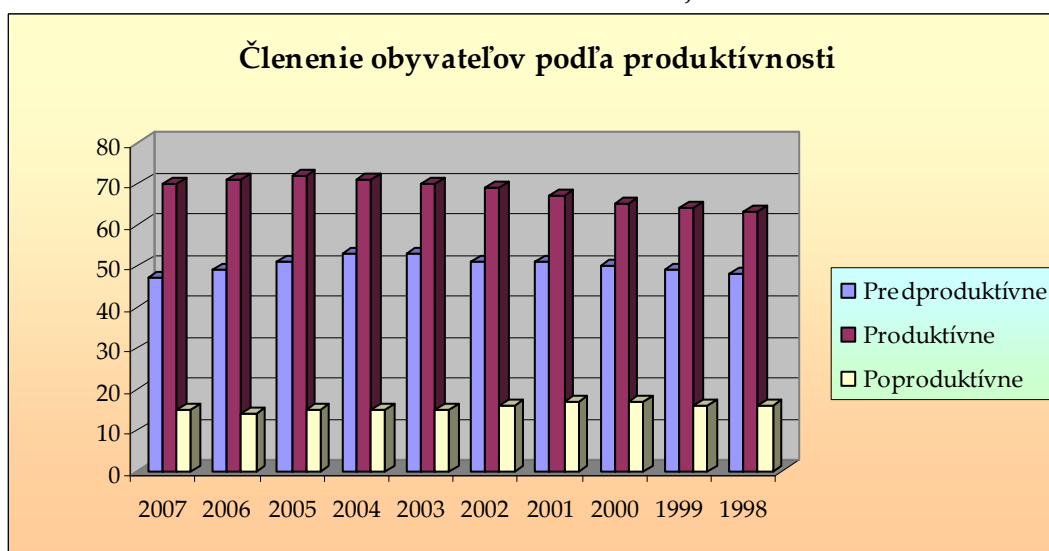
3.2 Veková štruktúra obyvateľov obce Lúčka – členenie obyvateľstva podľa produktivity

Podľa produktivity delíme obyvateľstvo na tri skupiny. Na predproduktívne – obyvateľstvo vo veku do 18 rokov (deti a študenti), produktívne – pracujúce obyvateľstvo od 18 rokov do dôchodkového veku a poproduktívne – dôchodcovia.

Pozitívny vývoj dosahuje demografia obce v tom prípade, že je podiel produktívneho obyvateľstva v porovnaní s predproduktívnym a poproduktívnym vyšší.

Graf 4

Zdroj: Tabuľka 3



V každom roku sledovaného obdobia je podiel produktívneho obyvateľstva v obci Lúčka vyšší ako podiel predproduktívneho aj poproduktívneho obyvateľstva na celkovom počte obyvateľov obce.

Vývoj podielu produktívneho obyvateľstva je relatívne stabilný, ale jeho počet sa zvyšuje.

3.3 Koeficient starnutia

Podiel poproduktívneho obyvateľstva na predproduktívnom vyjadruje tzv. Koeficient starnutia. Ak sa tento koeficient rovná 1, demografia v obci sa vyvíja rovnomerne. Ak je koeficient väčší ako 1, počet obyvateľov v poproduktívnom veku je vyšší ako obyvateľov v predproduktívnom, tak populácia v obci starne. Ak je koeficient menší ako 1, znamená to, že počet obyvateľov v poproduktívnom veku je nižší ako v predproduktívnom, a teda populácia obce mladne.

Tabuľka 3.1: Koeficient starnutia v obci Lúčka

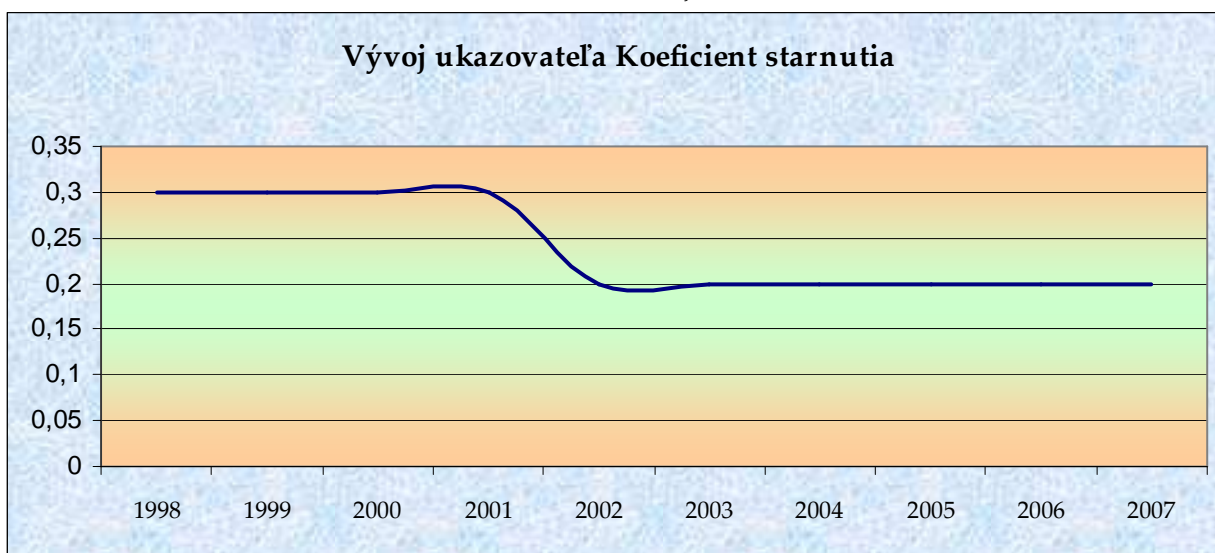
Koeficient starnutia	Rok									
	1998	1999	2000	2001	2002	2003	2004	2005	2006	2007
	0,3	0,3	0,3	0,3	0,2	0,2	0,2	0,2	0,2	0,2

Zdroj: Výpočty s použitím údajov z tabuľky 3

Hodnoty ukazovateľa Koeficient starnutia sú počas celého sledovaného obdobia nižšie ako nula. Pri porovnávaní jednotlivých rokov dochádza k znižovaniu týchto hodnôt, čo pre obec je priaznivé, pretože to znamená, že v obci nedochádza k starnutiu obyvateľov.

Graf 5

Zdroj: Tabuľka 3.1

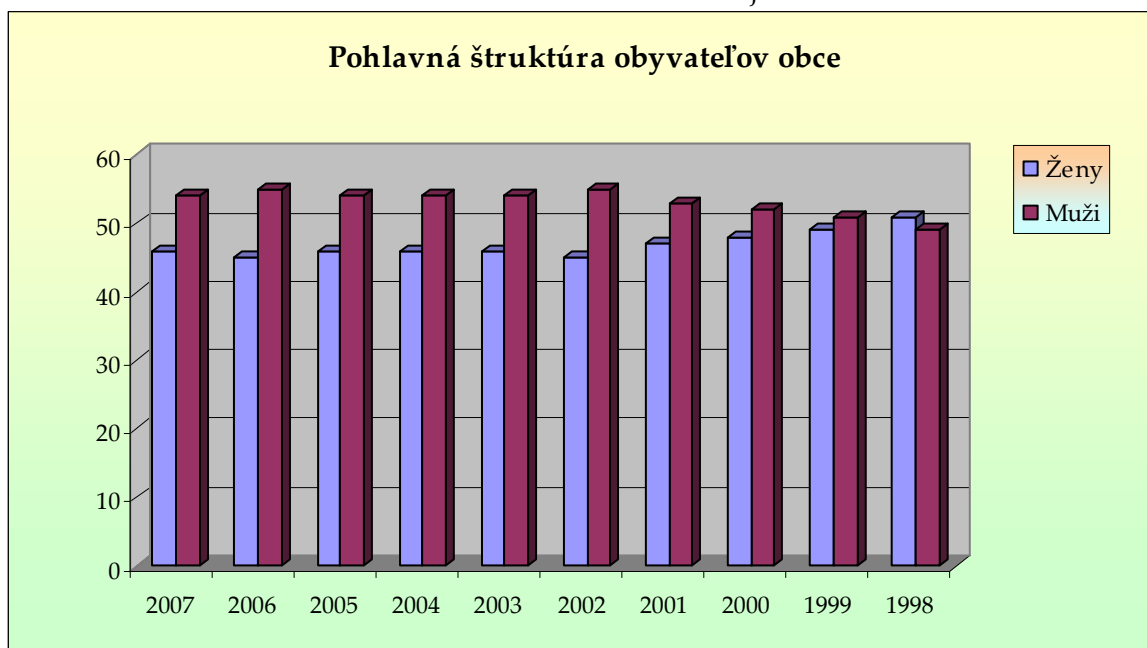


Hodnoty ukazovateľa koeficient starnutia sú počas celého sledovaného obdobia nižšie ako 1, dokonca sa klesajú, čo pre obec je pozitívny trend. Znamená to, že v obci nedochádza k starnutiu obyvateľstva.

3.4 Pohlavná štruktúra obyvateľov obce

Graf 6

Zdroj: Tabuľka 3



Okrem roku 1998 v obci prevyšuje počet mužov nad počtom žien na celkovom počte obyvateľov.

3.5 Prirodzený prírastok obyvateľstva

Prirodzený prírastok resp. úbytok vyjadruje rozdiel medzi natalitou a mortalitou, teda medzi počtom narodených a zomrelých v obci. Demografia obce vykazuje pozitívny vývoj, ak tento ukazovateľ dosahuje kladné hodnoty, teda ak sa v obci narodí viac detí, než zomrie obyvateľov obce.

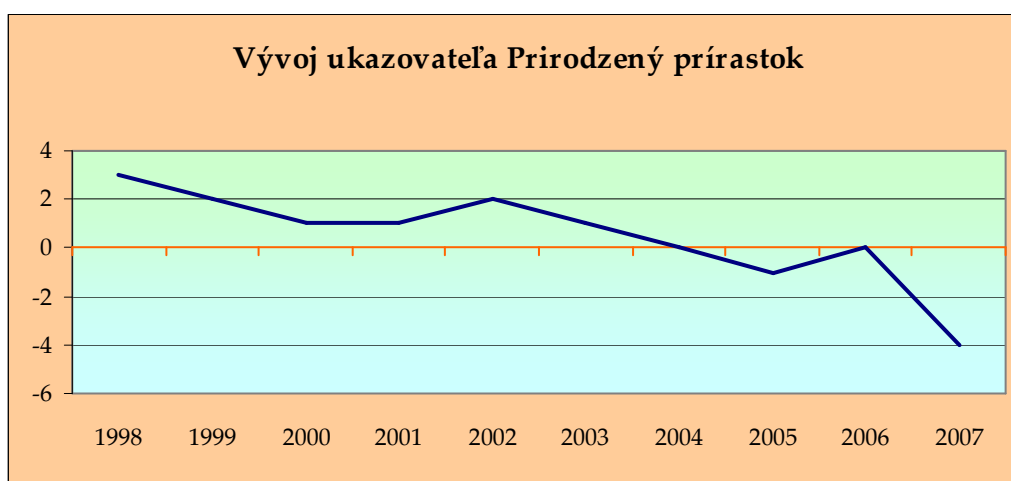
Tabuľka 4: Vývoj ukazovateľa Prirodzený prírastok v obci Lúčka

Rok	1998	1999	2000	2001	2002	2003	2004	2005	2006	2007
Narodení	3	2	1	2	3	1	0	0	1	0
Zomrelí	0	0	0	1	1	0	0	1	1	4
Prirodzený prírastok	3	2	1	1	2	1	0	-1	0	-4

Zdroj: Obec Lúčka

Graf 7

Zdroj: Tabuľka 4



Hodnoty ukazovateľa Prirodzený prírastok sú vo väčšine rokov kladné. Len posledné roky 2005 a 2007 sledovaného obdobia majú záporné hodnoty, čo znamená, že mortalita prevyšuje natalitu v obci Lúčka.

3.6 Migrácia obyvateľstva

Migrácia je pohyb obyvateľov obce. Migrácia môže byť dočasná alebo trvalá. Pri dočasnej migrácii ide napríklad o dochádzku obyvateľov do inej obce za prácou alebo nákupmi. Trvalá migrácia sa vyznačuje zmenou trvalého pobytu, ide teda o vysťahovanie z obce alebo prisťahovanie do obce. Dôvody migrácie obyvateľov môžu byť rôzne. Ide napríklad o hľadanie lepších životných podmienok, zmena pracovného miesta, alebo zmena rodinného stavu, či iné dôvody.

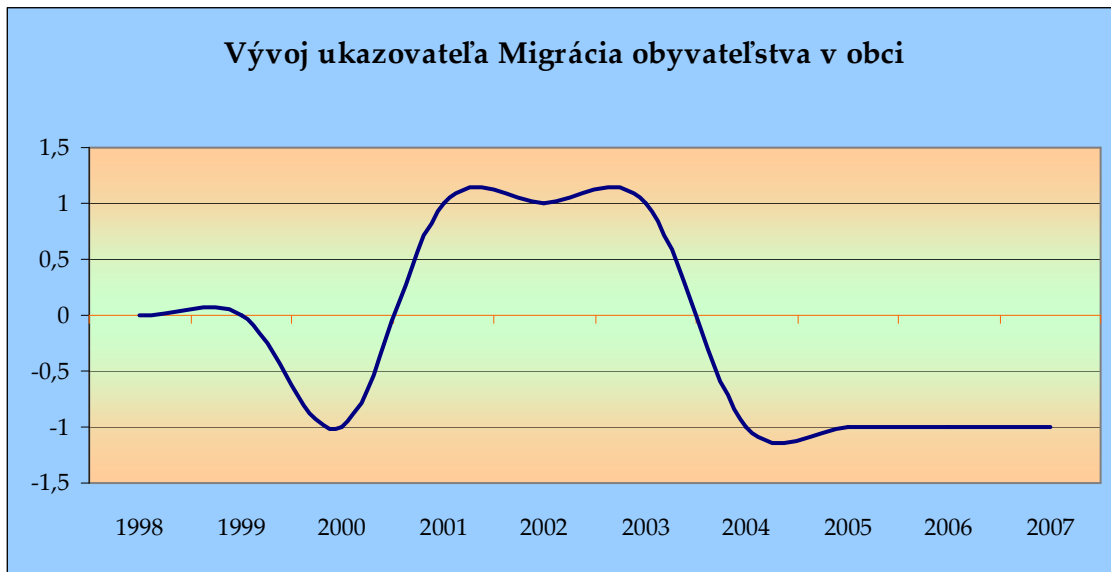
Tabuľka 5: Migrácia obyvateľstva

Rok	1998	1999	2000	2001	2002	2003	2004	2005	2006	2007
Prisťahovaní	0	0	0	1	1	1	0	0	0	0
Vysťahovaní	0	0	1	0	0	0	1	1	1	1
Migračné saldo	0	0	-1	1	1	1	-1	-1	-1	-1

Zdroj: Obec Lúčka

Graf 8

Zdroj: Tabuľka 5



Pri hodnotách ukazovateľa Migrácia obyvateľstva prevyšujú záporné hodnoty, obzvlášť v posledných rokoch sledovaného obdobia. Odchod obyvateľov z obce môže súvisieť s nedostatkom pracovných príležitostí.

3.7 Celkový prírastok/úbytok obyvateľov obce

Celkový prírastok obyvateľstva sa vypočíta ako súčet prirodzeného prírastku obyvateľstva obce a migračného salda. Opäť platí, pozitívny vývoj vykazuje demografia obce, ak tento ukazovateľ dosahuje kladné hodnoty.

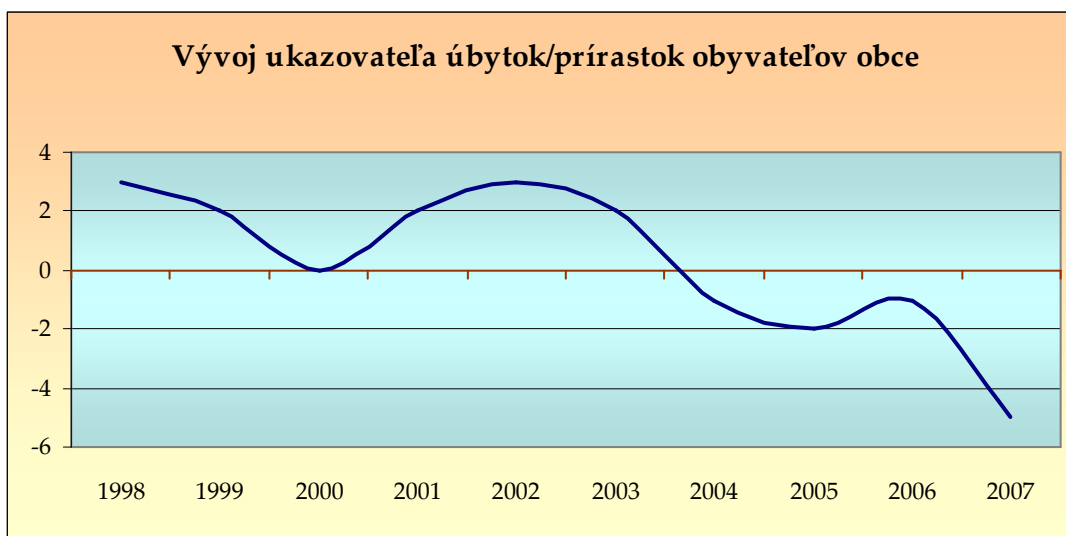
Tabuľka 6: Vývoj ukazovateľa Celkový prírastok obyvateľov

Rok	1998	1999	2000	2001	2002	2003	2004	2005	2006	2007
Prirodzený prírastok	3	2	1	1	2	1	0	-1	0	-4
Migračné saldo	0	0	-1	1	1	1	-1	-1	-1	-1
Celkový prírastok	3	2	0	2	3	2	-1	-2	-1	-5

Zdroj: Výpočet

Graf 9

Zdroj: Tabuľka 6



Hodnoty ukazovateľa úbytok/prírastok obyvateľov obce Lúčka sú v začiatku sledovaného obdobia kladné, ale záporné hodnoty už dosahuje v posledných rokoch. Je to spôsobené tým, že od roku 2005 v obci začína mortalita prevyšovať natalitu, ako ja dochádza k odchodu obyvateľov z obce.

3.8 Štruktúra obyvateľstva podľa vierovyznania

V obci Lúčka všetci obyvateľia (100%) patria do rímskokatolíckej cirkvi.

3.9 Štruktúra obyvateľstva podľa národnosti

Všetci obyvateľia obce Lúčka (100%) sa hlásia k slovenskej národnosti.

3.10 Vzdelanostná štruktúra obyvateľstva obce

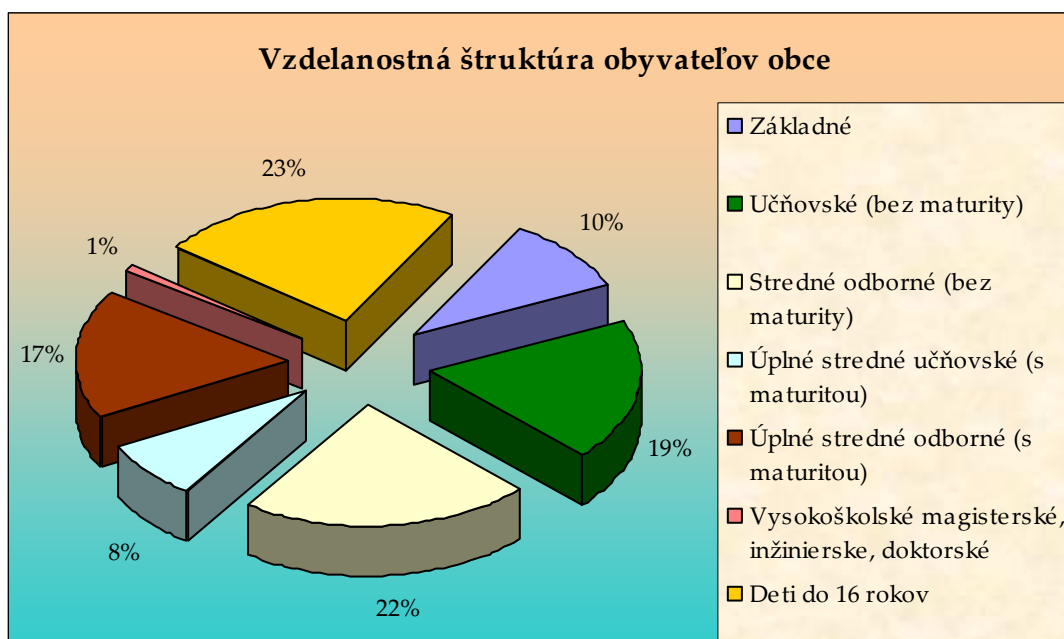
Tabuľka 7:

Bývajúce obyvateľstvo podľa najvyššieho skončeného stupňa školského vzdelania

Najvyšší skončený stupeň školského vzdelania	Spolu	v %
Základné	13	10
Učňovské (bez maturity)	24	19
Stredné odborné (bez maturity)	28	22
Úplné stredné učňovské (s maturitou)	10	8
Úplné stredné odborné (s maturitou)	21	17
Úplné stredné všeobecné		
Vyššie		
Vysokoškolské bakalárske		
Vysokoškolské magisterské, inžinierske, doktorské	2	1
Vysokoškolské doktorandské		
Vysokoškolské spolu	2	1
Vysokoškolské podľa zamerania:		
- univerzitné		
- technické		
- ekonomické		
- poľnohospodárske		
- ostatné		
Ostatní bez udania školského vzdelania		
Ostatní bez školského vzdelania		
Deti do 16 rokov	29	23
Úhrn	127	100

Graf 10

Zdroj: Tabuľka 7



Najväčšiu skupinu obyvateľov obce Lúčka podľa vzdelania tvoria deti do 16 rokov (23%) a obyvatelia so stredným odborným vzdelaním bez maturity (22%). Druhu skupinu tvoria obyvatelia s dosiahnutým vzdelaním – s výučným listom (19%) a úplné stredným odborným vzdelaním s maturitou (17%).

3.11 Spoločenské organizácie obce

V obci pôsobí Dobrovoľný hasičský zbor, ktorý sa venuje hlavne hasičskej činnosti, , ten slávil 70 výročie založenia v roku 2005. Pôsobí tu aj Dobrovoľný hasičský zbor nezisková organizácia cieľom ktorej je podporovať a rozvíjať telovýchovu a šport u detí a mládeže. Na podnet Jozefa Bušu a Ľuboša Tatranského vznikol v roku 2003 požiarň krúžok, ktorý je určený chlapcom a dievčatám od 8 do 14 rokov.

Obyvatelia obce v spolupráci s obecným úradom organizujú v obci rôzne kultúrne, spoločenské podujatia (napr. pálenie moreny, maškarné bály, súťaže určené deťom, fašiangové zábavy, estrády a pod.)

Samosprávu na miestnej úrovni vykonáva obec. Podľa zákona o obecnom zriadení č. 369/1990 Zb. je základnou úlohou obce pri výkone samosprávy starostlivosť o všestranný rozvoj jej územia a o potreby jej obyvateľov. Na plnení týchto úloh denne pracuje obecný úrad. Obecný úrad v obci Lúčka nemá v súčasnej dobe zamestnancov. Obecný úrad je výkonným orgánom obecného zastupiteľstva a starostu obce, zložený zo zamestnancov obce bez právnej subjektivity. Štátna správa nemá na miestnej úrovni svoje zastúpenie a preto jej povinnosti na miestnej úrovni plní miestna samospráva.

4 MATERIÁLNE ZDROJE OBCE

4.1 Domový a bytový fond obce

Tabuľka 8: Domový a bytový fond obce

Počet	Rodinné domy	Bytové domy	Spolu	V nich byty spolu
Domov spolu	40	-	40	
Trvale obývané domy	33	-	33	
v [%]	82,5	-	82,5	
Vlastníctvo b. družstvo	-	-	-	
Vlastníctvo obec	1	-	1	
Vlastníctvo FO	38	-	38	
Vlastníctvo PO	1	-	1	
Vlastníctvo ostatné	-	-	-	
Neobývané	7	-	7	
Priemerný vek domu	30	-	30	

Zdroj: Obec Lúčka

V roku 1787 mala obec 28 domov a asi 190 obyvateľov, v roku 1828 mala 35 domov a 256 obyvateľov.

Dnes v obci stojí 40 rodinných domov ,trvalo obývaných je 33 rodinných domov, čo predstavuje 82,5% z celkového počtu. Bytový dom obec nemá. Skoro všetky rodinné domy sú vo vlastníctve fyzických osôb, jeden je vo vlastníctve právnických osôb a jeden vo vlastníctve obce. Priemerný vek rodinných domov je 30 rokov.

Tabuľka 9: Obdobie výstavby bytov v obci

Obdobie výstavby bytov	V rodinných domoch	V bytových domoch	V domovom fonde spolu
Do roku 1945	13	0	13
1946-1970	10	0	10
1971-1980	10	0	10
1981-1990	2	0	2
1991-2001	1	0	1
2002 - 2006	4	0	4
Spolu	40	0	40

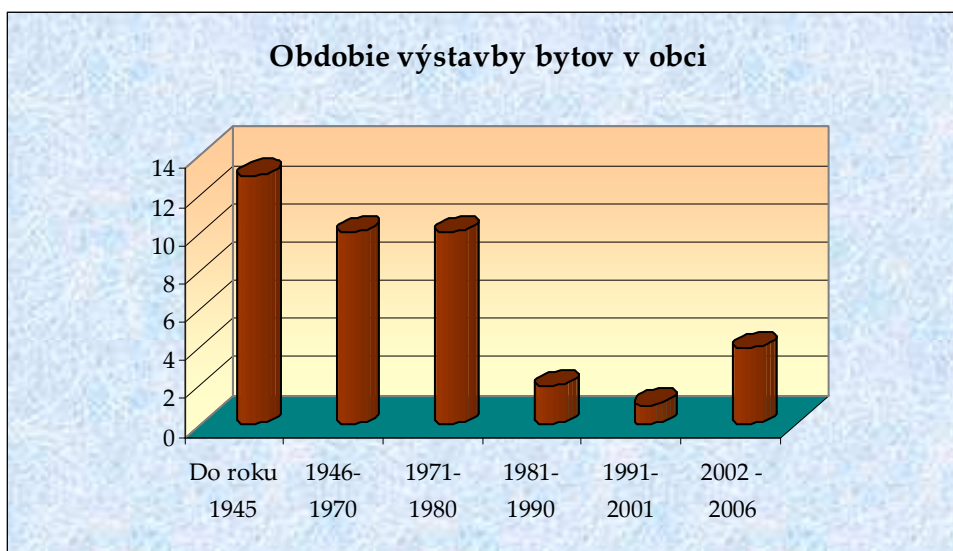
Zdroj: Obec Lúčka

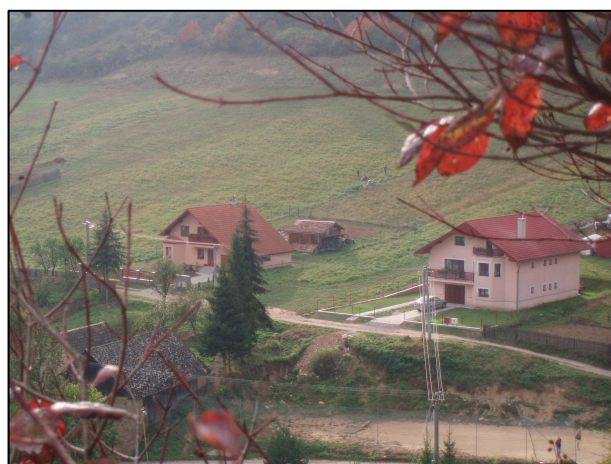
Najviac rodinných domov bolo postavených do roku 1945 (13). Ešte obdobia rokov 1946 – 1970(10) a 1971 – 1980(10) boli priaznivé pre výstavbu rodinných domov, ale nasledujúce obdobie zaznamenalo výrazný pokles výstavby.

V súčasnej dobe sa v obci realizujú 2 nadstavby, jedna na rodinnom dome a druhá na obecnom úrade kde vzniknú 3 kancelárske miestnosti, archív, sklad a malá zasadačka. V obci sú nevyužívané budovy, ich vlastníci sú p. Štefan Kopper a p. Alžbeta Vrábľová, približná cena 450 000,- jedného domu s pozemkom.

Graf 11

Zdroj: Tabuľka 9





Obrázky x,y,z: Rodinné domy v obci

4.2 Technická infraštruktúra obce

Tabuľka 10: Vybavenosť obce technickou infraštruktúrou

Spojenie je zabezpečené regionálnou dopravou. Autobusy premávajú do Levoče a Spišského Podhradia. A tam je možnosť prestupu na iné autobusové linky.

V obci je vybudovaný plynovod. Vybavenosť domácnosti plynom je 70%.

Na vodovod je napojených 100% bytov. Obec má vlastný zdroj pitnej vody.

Kanalizácia nie je v obci vybudovaná. Žiadna domácnosť v obci nie je napojená na kanalizáciu kanalizačnou prípojkou. Obec nie je napojená na čističku odpadových vôd.

Obec Lúčka praktizuje separovaný zber tuhého komunálneho odpadu. Obyvatelia obce vykurujú plynom, tuhým palivom a elektrinou. Vedenie elektrickej energie v obci je vzdušné. Obec je vybavená telefónnym rozvodom a rozhlasovým pokrytím.



Infraštruktúra	Obec
Cestná sieť v km	
cesty 1. kat	nie
cesty 2 kat.	
Ostatné	
Železničná sieť v km	nie
Plyn v m	
Kanalizácia v m	nie
ČOV	nie
Vodovod v m	
Vodný zdroj	áno
Zber TKO	áno
Klasický	
Separovaný	Áno
Domové ČOV	nie
Spôsob vykurovania	Tuhé palivo, plyn, elektrina
Vedenie el. energie	áno
Vzdušné	Áno
Káblové	
Želez. stanica	Nie
Vlakové spoje	Nie
Želez. zastávka	nie
Autobus. stanica	Nie
Autob. spojenie	Áno
Z toho expresné	Nie
Telefónny rozvod	áno
Rozhlas	Áno
Káblová TV	Nie
Regionálne trasy TI	Nie
Medzinárodné trasy TI	nie

Obrázok x, y: Miestne komunikácie a autobusová zastávka obci Lúčka

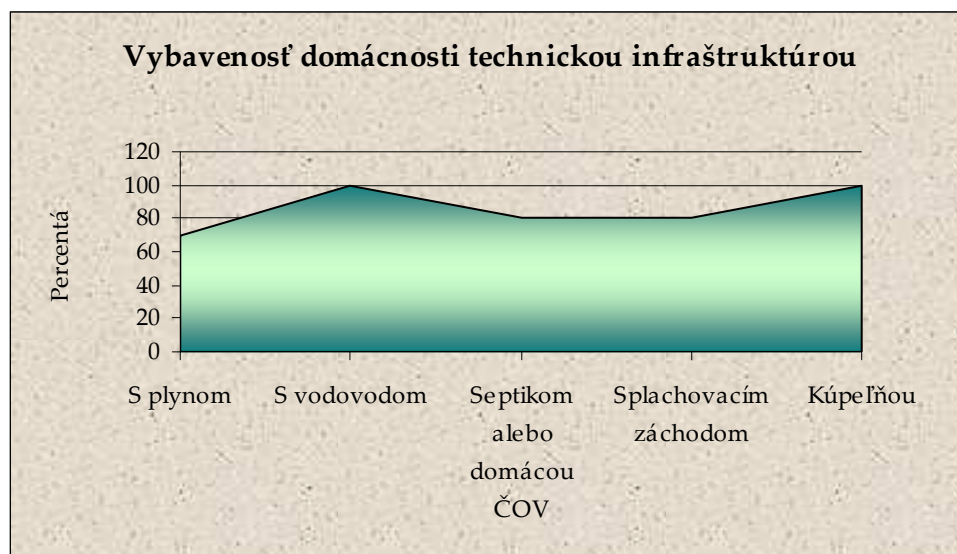
Tabuľka 11: Vybavenosť obývaných bytov technickou infraštruktúrou

Vybavenie bytov	Počet	%
Bytov spolu	39	100
S plynom	27	70
S vodovodom	39	100
S kanalizačnou prípojkou	0	0
Septikom alebo domácou ČOV	31	80
Splachovacím záchodom	31	80
Kúpeľňou	39	100

Zdroj: Obec Lúčka

Graf 12

Zdroj: Tabuľka 11



Kúpeľňou a vodovodom sú vybavené všetky domácnosti v obci Lúčka (100%). Septikom a splachovacím záchodom je vybavených 80% domácnosti a plynom 70%.

5 SOCIÁLNA INFRAŠTRUKTÚRA A SLUŽBY

5.1 Školské zariadenia

Tabuľka 12: Počet detí navštevujúcich základnú školu

Školský rok	Počet detí
1997/1998	2
1998/1999	6
1999/2000	1
2000/2001	3
2001/2002	1
2002/2003	3
2003/2004	2
2004/2005	4
2005/2006	2
2006/2007	4

Zdroj: Obec Lúčka

V obci nie je základná škola, ani materská škola. Deti z obce navštevujú tieto školské zariadenia v okolitých obciach – Spišské Podhradie, Jablonov.

5.2. Kultúrne zariadenia

Rodinné oslavy, kultúrne a spoločenské podujatia, smútočné kary, rôzne posedenia s dôchodcami a podobné podujatia sa organizujú v miestnom kultúrnom dome, ktorý má kapacitu cca. 100 ľudí.

5.3 Športové zariadenia

V obci nie je futbalové ihrisko, ale nachádza sa tu novo upravené detské ihrisko, ktoré za pomoci spoločnosti Urbariátne lesy a pozemkové spoločenstvo Lúčka a deti z obce nadobudlo terajšiu podobu.



Okrem tejto upravenej plochy pri obecnom úrade je priestranstvo, ktoré slúži spravidla pri nácviaku hasičov na súťaže, každý rok tu miestny nadšenci organizujú pri príležitosti dňa hasičov „sv. Floriána“ deň otvorených dverí na požiarinej zbrojnici, množstvo súťaží, obecný úrad tu organizuje pri príležitosti MDD guláš a rôzne hry a súťaže pre deti a mládež.

5.4. Turistická infraštruktúra v obci

V obci nie sú zariadenia poskytujúce ubytovacie alebo stravovacie služby.

Obec sa nachádza v blízkosti turistických chodníkov s možnosťou pešej turistiky a cykloturistiky v južnej časti Levočských vrchov:

- Sivá Brada - Pažica 0,40 hod. - Spišská Kapitula 0,55 hod. - Spišské Podhradie 1,15 hod. - Spišský hrad 1,50 hod. - Dreveník, planina 2,25 hod. – Žehra, kostol 3,00 hod. (žlté značenie), opačným smerom 3,00 hod. - 14 km. Jeden z najkrajších turistických chodníkov na Slovensku.
- Spišský hrad - Bijacovce (obec) 0,55 hod. - Ordzovany 1,25 hod. - Podproč, rázcestie 2,20 hod. - Podproč, chalupy 2,35 hod. - Olšavica 3,35 (modré značenie), opačným smerom 3,15 hod- 16 km. Chodník spájajúci Spišský hrad s Levočskými vrchmi,
- Náučný chodník Sivá Brada – Dreveník, zameranie je prírodovedné, ochrannárske, historické, kultúrne, stredne náročný s prevýšením 103 m s dĺžkou trasy 14,5 km.

5.5 Zdravotnícke zariadenia

Poskytovanie primárnej zdravotnej starostlivosti je zabezpečované sieťou neštátnych a verejných ambulancií. V obci Lúčka sa nenachádza žiadne zdravotnícke zariadenie, obyvatelia obce za týmito službami dochádzajú do blízkeho mesta Spišské Podhradie alebo Levoča.

6 EKONOMICKÉ ZDROJE OBCE

V minulosti sa obyvatelia obce venovali poľnohospodárstvu, práci v lesoch a v tom čase tu bolo rozvinuté tkáčstvo. Za I.ČSR sa zamestnanie obyvateľov nezmenilo a nie je tomu ani teraz – pôdu obrábajú súkromne hospodáriaci roľníci a časť obyvateľov pracuje v závodoch na okolí.

6.1 Zamestnanosť v obci

V obci Lúčka žije cca 53 % ekonomicky aktívnych obyvateľov. Najnovšie číslo hovorí o 6-tich nezamestnaných obyvateľoch, čo predstavuje 9% z počtu produktívnych obyvateľov.

Najviac obyvateľov obce pracuje v oblasti lesníctvo, ťažba dreva a pridružené služby (27%). Druhu skupinu tvoria obyvatelia pracujúci v poľnohospodárstve, poľovníctve a súvisiacich službách (16%) a priemyselnej výrobe (16%). Obyvatelia obce nepracujú v oblastiach – ťažba nerastných surovín, doprava, skladovanie a spoje, peňažníctvo a poisťovníctvo, nehnuteľnosti, prenajímanie a obchodné služby.

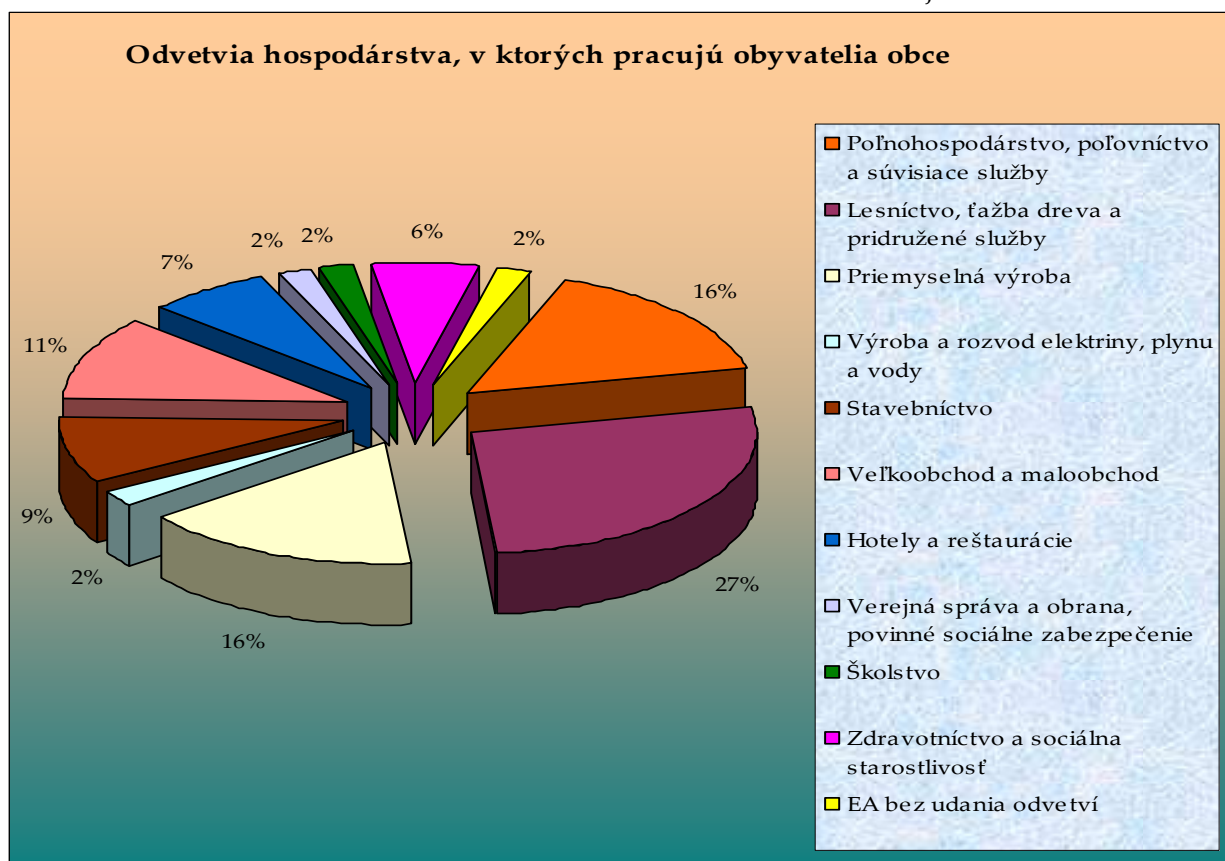
Tabuľka 13: Odvetvia hospodárstva, v ktorých pracujú obyvatelia obce

Odvetvie hospodárstva	Spolu	v %
Poľnohospodárstvo, poľovníctvo a súvisiace služby	7	16
Lesníctvo, ťažba dreva a pridružené služby	12	27
Ťažba nerastných surovín		
Priemyselná výroba	7	16
Výroba a rozvod elektriny, plynu a vody	1	2
Stavebníctvo	4	9
Veľkoobchod a maloobchod	5	11
Hotely a reštaurácie	3	7
Doprava, skladovanie a spoje		
Peňažníctvo a poisťovníctvo		
Nehnuteľnosti, prenajímanie a obchodné služby		
Verejná správa a obrana, povinné sociálne zabezpečenie	1	2
Školstvo	1	2
Zdravotníctvo a sociálna starostlivosť	2	6
Ostatné verejné, sociálne a osobné služby		
EA bez udania odvetví	1	2
Spolu	44	100

Zdroj: Obec Lúčka

Graf 13

Zdroj: Tabuľka 13



6.2 Podnikateľský sektor obce

V obci vykonávajú podnikateľskú činnosť 2 podnikatelia. Obeidva sú fyzické osoby - samostatne zárobkovo-činné (SZČO). Podnikajú v oblastiach ako sú stavebno – murárska výroba, maloobchod, veľkoobchod. Za zručného človeka v obci obyvatelia považujú Michala Tatarka– jeho koníčkom je maľovanie obrazov resp. maľovanie portrétov a krajíniek.

6.3 Nezamestnanosť v obci

K 31.12.2007 žilo v obci Lúčka 6 nezamestnaných, čo je oproti roku 2005 a 2006 o päť menej. To znamená, že klesá počet obyvateľov, ktorí sú uchádzačmi o zamestnanie.

Tabuľka 14: Počet nezamestnaných v obci

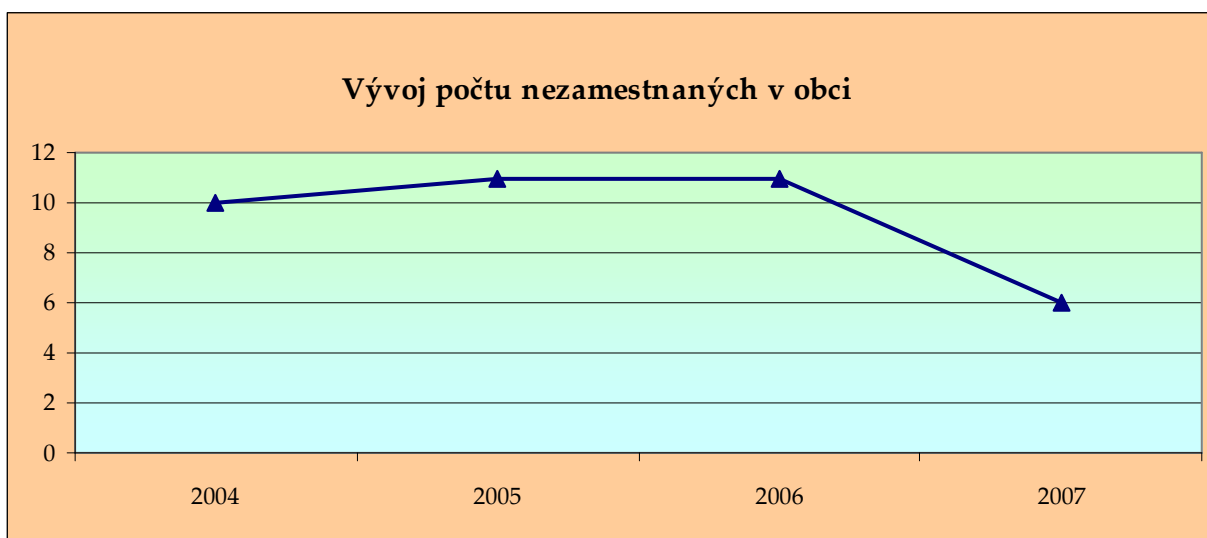
Počet nezamestnaných v roku	2004	2005	2006	2007
	10	11	11	6

Zdroj: Zoznam uchádzačov o zamestnanie vedených v evidencii ÚPSVaR

Nakoľko Úrad práce sociálnych vecí a rodiny nevedie evidenciu počtu ekonomicky aktívneho obyvateľstva v danej obci, mieru nezamestnanosti nie je možné vypočítať.

Graf 14

Zdroj: Tabuľka 14



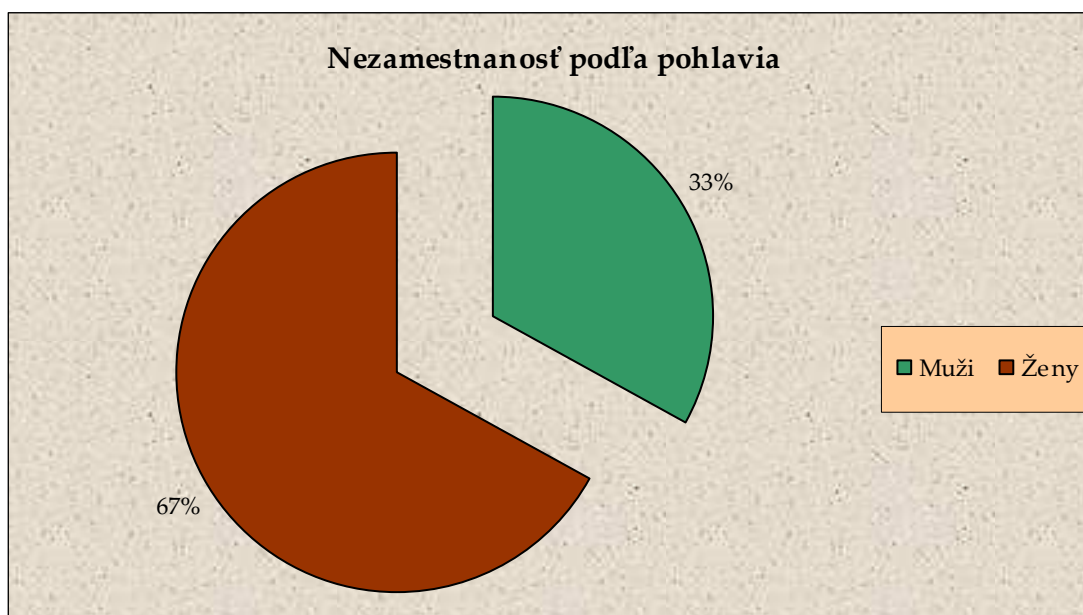
Tabuľka 15 : Nezamestnanosť v obci podľa pohlavia k 30.6.2007

Obec	Pohlavie		
	Muži	Ženy	Spolu
Počet	2	4	6
V %	33	67	100

Zdroj: Zoznam uchádzačov o zamestnanie vedených v evidencii ÚPSVaR

Graf 15

Zdroj: Tabuľka 15

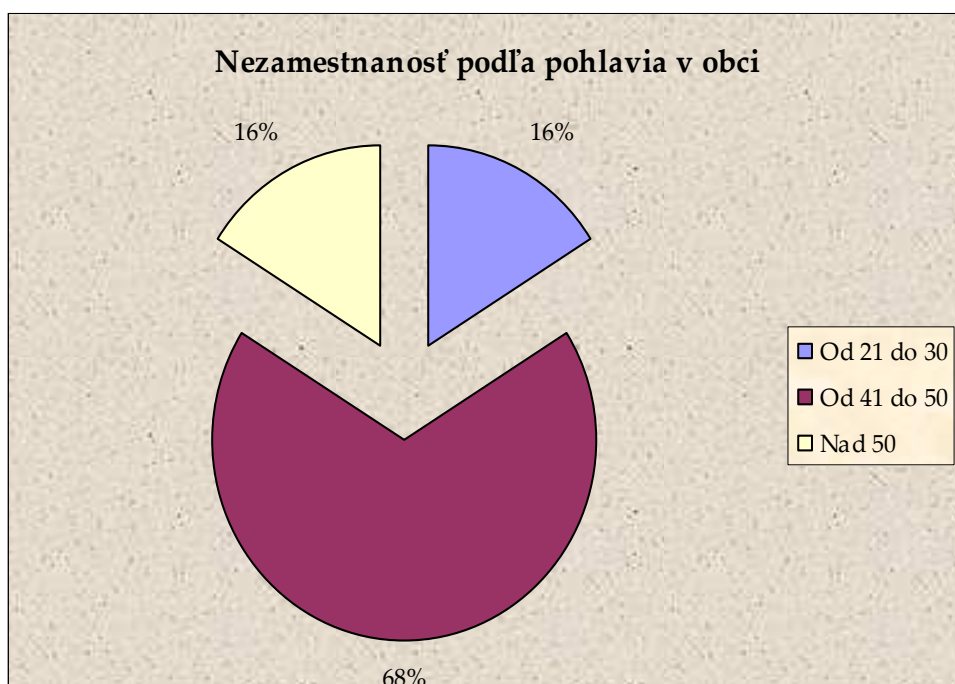


Skupinu nezamestnaných obyvateľov obce Lúčka k 30. 6. 2007 tvorí 33% mužov a 67% žien.

Tabuľka 16 : Nezamestnanosť v obci podľa veku k 30.6.2007

Obec	Vek					Spolu
	Do 20 rokov	Od 21 do 30	Od 31 do 40	Od 41 do 50	Nad 50	
Počet	0	1	0	4	1	6
V %	0	16	0	68	16	100

Zdroj: Zoznam uchádzačov o zamestnanie vedených v evidencii ÚPSVaR



V členení nezamestnaných obce Lúčka podľa veku, najväčšiu skupinu nezamestnaných obce tvoria obyvatelia vo veku od 41 do 50 rokov. V rovnakom zastúpení 16% tvorí skupina obyvateľov vo veku od 21 do 30 rokov a obyvatelia nad 50 rokov.

Tabuľka 17: Nezamestnanosť v obci podľa stupňa vzdelania k 30.6.2007

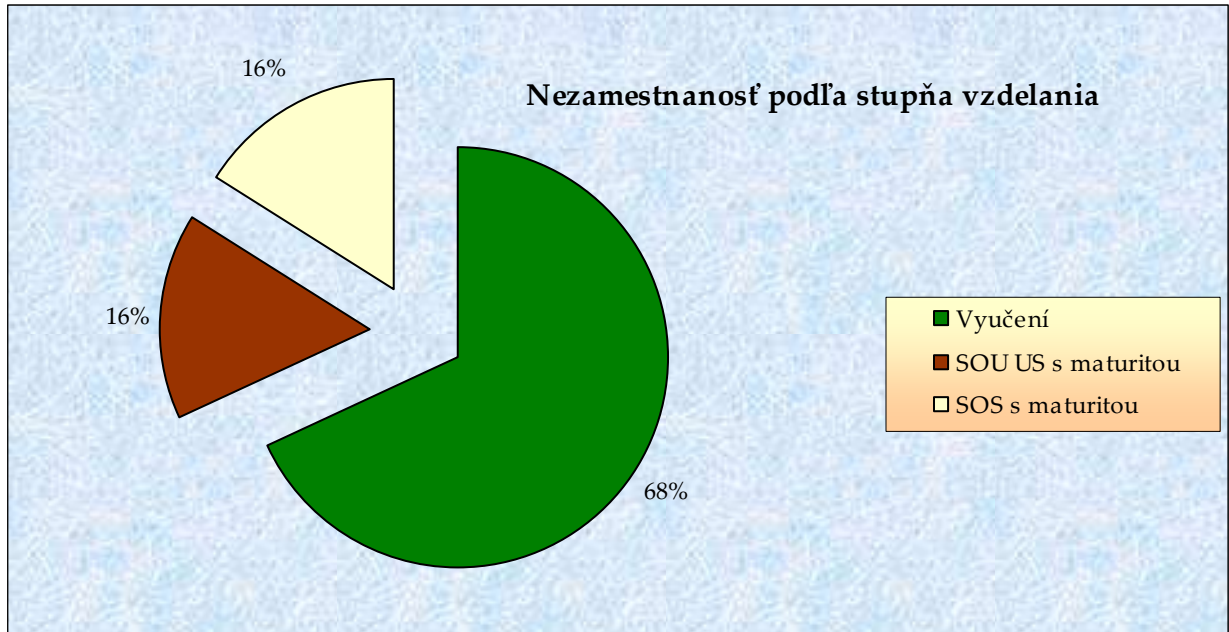
Obec	Stupeň vzdelania									Spolu
	00	01	02	03	04	05	06	07	08	
Počet	0	0	4	0	1	0	1	0	0	6
V %	0	0	68	0	16	0	16	0	0	100

Zdroj: Zoznam uchádzačov o zamestnanie vedených v evidencii ÚPSVaR

Poznámka: Členenie stupňov vzdelania podľa NÚP – 00-bez vzdelania, 01- základné, 02-vyučení, 03-stredoškolské bez maturity, 04-úplné stredné s maturitou, 05-gymnázium, 06-úplné stredné odborné alebo SOŠ s maturitou, 07-vyššie vzdelanie (bakalár), 08-vysokoškolské, 09-vedecká výchova

Graf 17

Zdroj: Tabuľka 17



Najväčšiu skupinu nezamestnaných v obci Lúčka podľa vzdelania tvoria obyvatelia s výučným listom (68%). Druhú skupinu s rovnakým percentuálnym zastúpením (16%) tvoria nezamestnaní s úplne stredným vzdelaním s maturitou a úplne stredným odborným alebo SOŠ vzdelaním s maturitou.

OBSAH

I ÚVOD	2
II METODIKA TVORBY PROGRAMU HOSPODÁRSKEHO A SOCIÁLNEHO ROZVOJA OBCE	3
III AUDIT ZDROJOV OBCE DOMAŇOVCE	5
A.) Z histórie obce	5
B.) Analýza súčasnej situácie v obci	5
1 Prírodné zdroje obce	7
1.1 Pôda	7
1.2 Nerastné suroviny	8
1.3 Lesy	8
1.4 Voda	9
1.5 Chránené územie	9
1.6 Klimatické pomery	9
2 Historické zdroje	10
3 Audit ľudských zdrojov	11
3.1 Počet obyvateľov obce	11
3.2 Veková štruktúra obyvateľov obce Lúčka – členenie obyvateľstva podľa produktívnosti	12
3.3 Koeficient starnutia	13
3.4 Pohlavná štruktúra obyvateľov obce	14
3.5 Prirodzený prírastok obyvateľstva	14
3.6 Migrácia obyvateľstva	15
3.7 Celkový prírastok/úbytok obyvateľov obce	16
3.8 Štruktúra obyvateľstva podľa vierovyznania	17
3.9 Štruktúra obyvateľstva podľa národnosti	17
3.10 Vzdelanostná štruktúra obyvateľstva obce	18
3.11 Spoločenské organizácie obce	19
4 Materiálne zdroje obce	20
4.1 Domový a bytový fond obce	20
4.2 Technická infraštruktúra obce	23
5 Sociálna infraštruktúra a služby	25
5.1 Školské zariadenia	25
5.2 Kultúrne zariadenia	25
5.3 Športové zariadenia	25
5.4 Turistická infraštruktúra v obci	26
5.5 Zdravotnícke zariadenia	26
6 Ekonomické zdroje obce	26
6.1 Zamestnanosť v obci	26
6.2 Podnikateľský sektor	28
6.3 Nezamestnanosť v obci	28

**IV.
STRATEGICKÝ PLÁNOVACÍ DOKUMENT OBCE LÚČKA
NA ROKY 2007 – 2013**

7 VÍZIA OBCE LÚČKA

Sme obyvatelia obce Lúčka, žijúci v priestore, ktorý:

- má dostatok finančných prostriedkov na fungovanie a rozvoj,
- má kompletne dobudovanú technickú infraštruktúru,
- má rozvinutú a dobre fungujúcu podnikateľskú sféru,
- má rozvinutý cestovný ruch,
- je známy na Slovensku, v Európskej únii a vo svete,
- je vhodným miestom pre život mladých a vzdelaných ľudí,
- nie je izolovaný od ostatného sveta, ale pestuje partnerstvá na rôznych úrovniach,
- môže byť hrdý na svojich obyvateľov, ktorí sú si vedomí zodpovednosti za vlastný život a rozvoj komunity, zapájajú sa do činnosti regiónu a angažujú sa vo veciach verejných.

8 SWOT ANALÝZA OBCE – poskytnutá obcou

Silné stránky	Slabé stránky
<ul style="list-style-type: none"> ✓ zdravé životné prostredie ✓ krásna príroda ✓ verejný telefónny automat ✓ cyklotrasy ✓ dôsledné uplatňovanie separovaného zberu ✓ dobrá spolupráca medzi samosprávou a obyvateľmi obce ✓ existencia 2 dobrovoľných hasičských zborov (jeden z nich je neziskovou organizáciou) ✓ organizovanie rôznych športových akcií dobrovoľným hasičským zborom ✓ sčasti zrekonštruovaný obecný úrad ✓ chatová oblasť ✓ pozitívny demografický vývoj (50 detí do 18 rokov) ✓ plynofikácia obce ✓ vodovod ✓ 1 domáca ČOV, na ktorú je napojený obecný úrad a niekoľko rodinných domov - ešte nie je zapojená 	<ul style="list-style-type: none"> ○ chýba kanalizácia, domové ČOV ○ miestne komunikácie sú v zlom stave ○ čierne skládky, ale v malej miere ○ zlé autobusové spojenia cez víkend ○ nevhodný vonkajší stav kostola v obci ○ chýbajú preliezky, hojdačky, šmýkačky pre deti ○ chýba internetové pokrytie ○ zlý televízny a mobilný signál ○ chýba údržba obecnej cesty v zime v jej druhej časti – Správa ciest odmieta
<p>Príležitosti</p> <ul style="list-style-type: none"> ❖ vybudované domové skupinové ČOV ❖ zrekonštruované cesty, dôsledná zimná údržba ❖ internetové pokrytie ❖ detské ihrisko, klubovňa pre mladých ❖ multifunkčné ihrisko ❖ oddychová zóna – rekreačná oblasť 	<p>Ohrozenia</p> <ul style="list-style-type: none"> ➤ financie ➤ časté legislatívne zmeny

9 PROBLÉMOVÁ ANALÝZA OBCE

Z celkového počtu oblastí, ktoré je potrebné v obci riešiť, obyvatelia obce pod vedením facilitátora pomocou metódy problémového stromu vyprofilovali 6 základných problémových oblastí obce Lúčka.

Problémová oblasť 1: KULTÚRA A ŠPORT (5 b.)

- akútny nedostatok športovísk pre mládež
- chýba miestnosť pre mládež – klubovňa, posilňovňa

Problémová oblasť 2: MEDZIEUDSKÉ VZŤAHY (4 b.)

- chýba komunikácia medzi ľuďmi a spolupráca
- nezhody medzi bývalým a súčasným vedením obce – vznikajú nové spory
- chýba pochopenie názorov a postojov iného človeka
- trvanie na svojom „najlepšom“ presvedčení
- každý „sa hrá na svojom piesočku“

Problémová oblasť 3: TECHNICKÁ INFRAŠTRUKTÚRA (3 b.)

- získanie vodovodu pod správu obce
- zlé cestné komunikácie – nezáujem zo strany Správy ciest
- chýba kanalizácia – neprijemný zápach pri vypúšťaní splaškov do potoka
- chýba pripojenie na internet
- žiadne ihrisko pre mládež a menšie deti
- slabý televízny a mobilný signál

Problémová oblasť 4: DOPRAVA (2 b.)

- nevhodné autobusové spojenie cez víkend
- problém pre obyvateľov dostať sa na internáty a pod.
- cez víkend ide jeden spoj, ktorý však nemá význam

Problémová oblasť 5: FINANCIÉ (1 b.)

- nedostatok financií

Problémová oblasť 6: TURISTIKA (0 b.)

- potrebné rozšíriť existujúce cyklotrasy

10. ŠTRUKTÚRA OPATRENÍ

STRATEGICKÝ CIEĽ: Zvýšiť konkurencieschopnosť obce Lúčka a životnú úroveň jej obyvateľov.

ŠPECIFICKÝ CIEĽ 1: Zvýšiť atraktivnosť obce rozšírením ponuky a zvýšením kvality služieb, zabezpečením kvalitnej sociálnej starostlivosti, vytvorením vhodných podmienok pre bývanie, rekreáciu, šport, oddych, kultúrne a spoločenské vyžitie a vychovať miestnych obyvateľov k zodpovednosti za rozvoj obce.

OPATRENIE 1.1: Výstavba a dobudovanie sociálnej infraštruktúry

Zdôvodnenie: Predpokladom zvýšenia kvality života na vidieku je poskytnutie základných služieb pre obyvateľov. Medzi ne sa radí aj ponuka sociálnych služieb pre rôzne cieľové skupiny, ktorá by mala zabezpečiť tak pre mladých i starších obyvateľov pomocnú ruku a priestor pre spoločenské vyžitie. Obci Lúčka takéto technické zabezpečenie a služby chýbajú, z čoho vyplýva potreba riešenia situácie.

Aktivity:

Aktivita 1.1.1: Vybudovať detské ihrisko

Aktivita 1.1.2: Zriadiť klubovňu, posilňovňu na obecnom úrade v priestore vedľa hasičskej zbrojnice

Aktivita 1.1.3: Zriadiť verejný prístup k internetu pre všetkých obyvateľov (napr. v klubovni, alebo v rozšírených priestoroch obecného úradu)

Aktivita 1.1.4: Vybudovať multifunkčné ihrisko

OPATRENIE 1.2: Vzdelávanie, informovanosť a osвета obyvateľov v rôznych oblastiach života

Zdôvodnenie: Dôvodom potreby neustáleho vzdelávania (celoživotné vzdelávanie) je rýchly prerod spoločnosti na informačnú spoločnosť, kde sa rozhodujúcou technológiou stáva práca s informáciami t.j. ich zber, spracovávanie, uchovávanie a šírenie. Prudký rozvoj informačných a komunikačných technológií a ich uplatnenie prakticky vo všetkých oblastiach života spoločnosti vyvoláva potrebu zabezpečiť možnosti pre celoživotné vzdelávanie.

Aktivity:

Aktivita 1.2.1: Organizovať pravidelné motivačné a vzdelávacie stretnutia pre obyvateľov obce, pre manažment obce, pre existujúcich a začínajúcich podnikateľov rôznorodo tematicky zamerané, s možnou podporou z rôznych grantov (napr. oblasť cestovného ruchu, práca s PC, oblasť podnikania, sociálna alebo zdravotnícka oblasť, základy spoločenského správania alebo podľa záujmu obyvateľov)

Aktivita 1.2.2: Pravidelne informovať o pôsobnosti a činnosti neziskovej organizácie Centra prvého kontaktu v Levoči pre všetkých obyvateľov obce

Aktivita 1.2.3: Zabezpečiť kontakt na organizáciu Centrum prvého kontaktu v Levoči, ktorá poskytuje odborné poradenstvo pri podávaní projektov financovaných z EÚ ale aj z iných zdrojov, poradenstvo pre nezamestnaných obyvateľov a pre začínajúcich podnikateľov

Aktivita 1.2.4: Zapojiť miestnych aktivistov do práce pre obec

Aktivita 1.2.5: Zabezpečiť informácie o možnostiach podnikania v obci a regióne

ŠPECIFICKÝ CIEĽ 2: Vytvoriť základné podmienky pre usídľovanie obyvateľov a lokalizáciu ekonomických činností a ekonomických subjektov v obci, pre rozšírenie ich výroby a zamestnávanie miestnych obyvateľov, čím by sa znížila miera nezamestnanosti v obci.

OPATRENIE 2.1: Výstavba a dobudovanie technickej infraštruktúry v obci

Zdôvodnenie: V obci Lúčka chýba kanalizácia, ktorú je však možné riešiť skupinovými domovými čističkami, ďalej je potrebné opraviť miestne komunikácie, ktoré sú v zlom technickom stave a kvôli tomu nie je možná zimná údržba v jej istých častiach a takisto vybudovať novú cestu pre IBV. Obec chce zrekonštruovať obecný úrad a svoje kancelárie presunúť do podkrovia do novovybudovaných priestorov.

Dôležité pre obec je aj zlepšenie služieb pre obyvateľov v oblasti televízneho a mobilného signálu. Obec sa chce pokúsiť o prinavrátenie vodovodu pod správu obce, ktorý kedysi pod obec patril.

Aktivity:

Aktivita 2.1.1: Vypracovať rozvojové dokumenty obce (územný plán, projektová dokumentácia pre novú IBV, ...)

Aktivita 2.1.2: Vybudovať kanalizáciu v obci

Aktivita 2.1.3: Vybudovať a zriadiť domové čističky odpadových vôd, na ktoré by bolo napojených niekoľko rodinných domov (skupinové ČOV)

Aktivita 2.1.4: V spolupráci so Slovenskou správou ciest zrekonštruovať miestne komunikácie

Aktivita 2.1.5: Pokryť obec internetovou sieťou

Aktivita 2.1.6: Vyvíjať snahu o spoluprácu so Slovenskou správou ciest o údržbe obecnej cesty v zime (hlavne v jej druhej časti)

Aktivita 2.1.7: Dobudovať kancelárie nad obecným úradom

Aktivita 2.1.8: Rokovať s Podtatranskou vodárenskou spoločnosťou o možnosti prinavrátenia vodovodu pod správu obce

Aktivita 2.1.9: Spolupodieľať sa na odstránení nedostatkov televízneho a mobilného signálu pre obyvateľov

Aktivita 2.1.10: Zrekonštruovať miestnu komunikáciu pre IBV a miestnu komunikáciu v časti pod kostolom

Aktivita 2.1.11: Zrekonštruovať hasičskú zbrojnicu, ktorá je súčasťou obecného úradu

OPATRENIE 2.2: Obnova vzhľadu obce a zlepšenie stavu životného prostredia

Zdôvodnenie: V obci Lúčka sa praktizuje separovaný zber tuhého komunálneho odpadu. Aj napriek tomu v obci a hlavne v jej okolí vyrástli divoké skládky, ktoré zhoršujú kvalitu a estetickú stránku životného prostredia. Divoké skládky v okolí obce zriaďujú hlavne obyvatelia z obce, ktorí chodia vynášať rôznorodý odpad ale aj ľudia, ktorí prídu do obce napríklad predávať rôzny tovar. Dôležitú úlohu tu zohráva aj osвета ľudí k uplatňovaniu separovaného zberu. Celkový vzhľad obce je potrebné dotvoriť zeleňou a stromami, celkovou estetizáciou obce.

Aktivity:

Aktivita 2.2.1: Odstránenie čiernych skládok

Aktivita 2.2.2: Vytvoriť park (oddychovú zónu) v obci

Aktivita 2.2.3: Organizovať verejné brigády (mládeže aj detí) spojené so spoločenskými akciami

ŠPECIFICKÝ CIEĽ 3: Zlepšiť podmienky pre využitie a propagáciu prírodného, kultúrneho a historického potenciálu obce, aby sa tak odvetvie cestovného ruchu stalo jedným z hlavných zdrojov rozvoja obce a jej okolia.

OPATRENIE 3.1: Budovanie a rekonštrukcia infraštruktúry cestovného ruchu, vidieckej turistiky a agroturistiky

Zdôvodnenie: V súčasnosti je obec sídlom, ktoré pomaly nadobúda svoj význam z hľadiska cestovného ruchu a ktoré ponúka možnosti individuálnej rekreácie v nadväznosti na blízkosť Spišského hradu, ako aj primerané vzdialenosti do stredísk cestovného ruchu v blízkom okolí.

Aktivity:

Aktivita 3.1.1: Majetko – právne vysporiadať chatu, ktorá patrí vodárňam s jej následným odkúpením

Aktivita 3.1.2: Zriadiť v odkúpenej chate centrálnu chatu k plánovanej rekreačnej oblasti

11 AKČNÝ PLÁN OBCE NA ROKY 2008 – 2016

Tabuľka: Akčný plán obce na roky 2008 - 2016, možné zdroje financovania a predpokladané náklady na realizáciu jednotlivých opatrení

ŠPECIFICKÝ CIEĽ	OPATRENIE	AKTIVITA	Druh aktivity	Zdroje financovania	Orientačné náklady v tis. Sk
ŠPECIFICKÝ CIEĽ 1: Zvýšiť atraktivnosť obce rozšírením ponuky a zvýšením kvality služieb, zabezpečením kvalitnej sociálnej starostlivosti, vytvorením vhodných podmienok pre bývanie, rekreáciu, šport, oddych, kultúrne a spoločenské vyžitie a vychovať miestnych obyvateľov k zodpovednosti za rozvoj obce	OPATRENIE 1.1: Výstavba a dobudovanie sociálnej infraštruktúry	Aktivita 1.1.1: Vybudovať detské ihrisko	I	GS, VZ	250
		Aktivita 1.1.2: Zriadiť klubovňu, posilňovňu na obecnom úrade v priestore vedľa hasičskej zbrojnice	N	GS, VZ	50
		Aktivita 1.1.3: Zriadiť verejný prístup k internetu pre všetkých obyvateľov (napr. v klubovni, alebo v rozšírených priestoroch obecného úradu)	N	VZ	20
		Aktivita 1.1.4: Vybudovať multifunkčné ihrisko	I	GS, VZ	150
	OPATRENIE 1.2: Vzdelávanie, informovanosť a osвета obyvateľov v rôznych oblastiach života	Aktivita 1.2.1: Organizovať pravidelné motivačné a vzdelávacie stretnutia pre obyvateľov obce, pre manažment obce, pre existujúcich a začínajúcich podnikateľov rôznorodo tematicky zamerané, s možnou podporou z rôznych grantov (napr. oblasť cestovného ruchu, práca s PC, oblasť podnikania, sociálna alebo zdravotnícka oblasť, základy spoločenského správania alebo podľa záujmu obyvateľov)	N	GS, VZ	5
		Aktivita 1.2.2: Pravidelne informovať o pôsobnosti a činnosti neziskovej organizácie Centra prvého kontaktu v Levoči pre všetkých obyvateľov obce	N	VZ	1

		Aktivita 1.2.3: Zabezpečiť kontakt na organizáciu Centrum prvého kontaktu v Levoči, ktorá poskytuje odborné poradenstvo pri podávaní projektov financovaných z EÚ ale aj z iných zdrojov, poradenstvo pre nezamestnaných obyvateľov a pre začínajúcich podnikateľov	N	VZ	neuvedené
		Aktivita 1.2.4: Zapojiť miestnych aktivistov do práce pre obec	N	VP	neuvedené
		Aktivita 1.2.5: Zabezpečiť informácie o možnostiach podnikania v obci a regióne	N	VZ	1

ŠPECIFICKÝ CIEĽ	OPATRENIE	AKTIVITA	Druh aktivity	Zdroje financovania	Orientačné náklady v tis. Sk
ŠPECIFICKÝ CIEĽ 2: Vytvoríť základné podmienky pre usídľovanie obyvateľov a lokalizáciu ekonomických činností a ekonomických subjektov v obci, pre rozšírenie ich výroby a zamestnávanie miestnych obyvateľov, čím by sa znížila miera nezamestnanosti v obci	OPATRENIE 2.1: Výstavba a dobudovanie technickej infraštruktúry v obci	Aktivita 2.1.1: Vypracovať rozvojové dokumenty obce	N	ROP	50
		Aktivita 2.1.2: Vybudovať kanalizáciu v obci	I	VZ, ÚZ	1 000
		Aktivita 2.1.3: Vybudovať a zriadiť domové čističky odpadových vôd, na ktoré by bolo napojených niekoľko rodinných domov	I	VZ, ÚZ, GS	
		Aktivita 2.1.4: V spolupráci so Slovenskou správou ciest zrekonštruovať miestne komunikácie	I	VZ, ÚZ	1 500
		Aktivita 2.1.5: Pokryť obec internetovú sieťou	N	VZ	10
		Aktivita 2.1.6: Vyvíjať snahu o spoluprácu so Slovenskou správou ciest o údržbe obecnej cesty v zime (hlavne v jej druhej časti)	N	VZ	10
		Aktivita 2.1.7: Dobudovať kancelárie nad obecným úradom	I	PRV, VZ, ÚZ	100
		Aktivita 2.1.8: Rokovať s Podtatranskou vodárenskou spoločnosťou o možnosti prinávratenia vodovodu pod správu obce	N	VZ, ÚZ	25
		Aktivita 2.1.9: Spolupodieľať sa na odstránení nedostatkov televízneho a mobilného signálu pre obyvateľov	N	VZ	15
		Aktivita 2.1.10: Zrekonštruovať miestnu komunikáciu pre IBV a miestnu komunikáciu v časti pod kostolom	I	PRV, VZ	200
		Aktivita 2.1.11: Zrekonštruovať hasičskú zbrojnicu v budove OcÚ	I	PRV, VZ	40
	OPATRENIE 2.2: Obnova vzhľadu obce a zlepšenie stavu životného prostredia	Aktivita 2.2.1: Odstránenie čiernych skládok	N	VP	5
		Aktivita 2.2.2: Vytvoríť park (oddychovú zónu) v obci	DI	GS, VP	15
		Aktivita 2.2.3: Organizovať verejné brigády (mládeže aj detí) spojené so spoločenskými akciami	N	VP	5 / rok

ŠPECIFICKÝ CIEĽ	OPATRENIE	AKTIVITA	Druh aktivity	Zdroje financovania	Orientačné náklady v tis. Sk
ŠPECIFICKÝ CIEĽ 3: Zlepšiť podmienky pre využitie a propagáciu prírodného, kultúrneho a historického potenciálu obce, aby sa tak odvetvie cestovného ruchu stalo jedným z hlavných zdrojov rozvoja obce a jej okolia	OPATRENIE 3.1: Budovanie a rekonštrukcia infraštruktúry cestovného ruchu, vidieckej turistiky a agroturistiky	Aktivita 3.1.1: Majetko – právne vysporiadať chatu, ktorá patrí vodárňam s jej následným odkúpením	N	VZ	450
		Aktivita 3.1.2: Zriadiť v odkúpenej chate centrálnu chatu k plánovanej rekreačnej oblasti	I	SZP, ÚZ, VZ	500

Poznámka: Druh aktivity – I – investičná, N – neinvestičná, DI – drobná investícia

Vysvetlivky k skratkám: NSRR – Národný strategický referenčný rámec, PRV – Program rozvoja vidieka, ROP – Regionálny operačný program, VZ – Vlastné zdroje, GS – Grantové schémy: Program obnovy dediny, Obnova a rozvoj obcí, Nadácia Pontis, Nórsky finančný mechanizmus, Finančný mechanizmus EHP (EEA grants), Nefo fond PSK a pod., ÚZ – úverové zdroje, SZP – súkromné zdroje podnikateľov, VP – vlastná práca

12 INVESTIČNÁ MAPA SAMOSPRÁVY

Obec Lúčka uviedla rozsah plánovaných a hlavne možných investícií v jednotlivých rokoch (2008 – 2011) s ohľadom na možnosti svojho rozpočtu. Sú to teda vlastné zdroje obce, ktoré by mohli byť použité na spolufinancovanie konkrétnych projektov, prípadne by mohli byť prefinancované nie ako zdroj spolufinancovania, ale ako hlavný zdroj financovania. Je to vlastne finančná čiastka, ktorú je obec sama schopná vyčleniť zo svojho rozpočtu.

Na investičné akcie v roku 2008 je obec Lúčka schopná vyčleniť sumu 85 tis. , v roku 2009 vo výške 60 tis. , v r. 2010 50 tis. Sk a v roku 2011 je plánovaná suma na investície 80 tis. Sk. Obec počíta aj s vyčlenením finančných prostriedkov na neinvestičné akcie a to celkovou sumou 65 tis. Sk na 3 roky. V roku 2008 obec berie do úvahy aj možnosť čerpania nekomerčného úveru od Urbariátu.

Obec Lúčka nespadá medzi inovačné ani kohézne póly rastu, ale patrí medzi obce, ktoré nie sú pólmi rastu mimo záujmového územia (ležiace mimo záujmového územia inovačných pólov rastu). Z toho dôvodu nemá pre naplnenie svojich investičných a neinvestičných aktivít veľké možnosti čerpania finančných prostriedkov zo štrukturálnych fondov. V úvahu pripadá Program rozvoja vidieka SR 2007 – 2013 os 3/ os 4 (LEADER), menšie grantové schémy, rozpočet VÚC PSK, Program obnovy dediny a ďalšie dotačné zdroje zo zahraničia. Podrobnejší prehľad je uvedený v prílohe č. 3 na strane č. 50. Vzhľadom na veľmi nízky rozpočet obce odporúčame voľné finančné prostriedky rezervovať na spolufinancovanie, prípadne sa orientovať na úver od komerčnej banky.

PRÍLOHY

VÝSLEDKY PRIESKUMU VEREJNEJ MIENKY V OBCI LÚČKA

Program hospodárskeho a sociálneho rozvoja obce je jedným z hlavných programovacích dokumentov obce a zároveň podmienkou čerpania finančnej pomoci zo štrukturálnych fondov Európskej únie. Jedným z prvých krokov, potrebných pre jeho vypracovanie, na ktoré budú nadväzovať ďalšie kroky, je aj prieskum verejnej mienky občanov obce a definícia problémových oblastí v obci, ktoré je potrebné riešiť.

V rámci prieskumu verejnej mienky bolo rozdanych cca 35 dotazníkov v obci, v ktorých žije cca obyvateľov. Vyplnený dotazník vrátilo cca 48,5 % respondentov. Jedná sa o percento s dostatočnou vypovedacou schopnosťou.

Tabuľka 1: Prioritné okruhy, ktoré je potrebné riešiť v rámci oblasti Životné prostredie

Oblasť	%
Zvýšenie čistoty v obci	35
Zavedenie dôsledného separovaného zberu odpadu v obci	35
Svojpomocné čistenie a úprava obce	35
Vypúšťanie splaškovej vody do podzemných vôd - čistota potokov, lesov	35
Riešenie čiernych skládok v obci	23,5
Nedostatok zelene v obci a v jej častiach	6

Tabuľka 2: Prioritné okruhy, ktoré je potrebné riešiť v rámci oblasti Samospráva a vhodné formy diskusie

Oblasť	%
Zapájanie mládeže do diania v obci	59
Aktívnejšia komunikácia poslancov zastupiteľstva s obyvateľmi	29
Zverejnenie výsledkov zasadnutí členov obecného zastupiteľstva	23,5
Hľadanie prirodzených lídrov (zástupcov obyvateľov obce) v obci	18
Organizovanie stretnutí samosprávy s občanmi	12
Lepšia informovanosť o termínoch zasadnutia členov obecného zastupiteľstva	6

Tabuľka 3: Prioritné okruhy, ktoré je potrebné riešiť v rámci oblasti Hospodárstvo

Oblasť	%
Doriešenie vlastníckych vzťahov k pozemkom	29
Dobudovanie plynofikácie a kanalizácie	29
Podpora malého a stredného podnikania (zvýšiť zamestnanosť v obci)	23,5
Obchody, obchodné strediska – úprava prevádzkových hodín, lepšie zásobovanie	23,5
Zlepšiť spoluprácu samospráva – podnikateľ	0
Iné (uveďte) - Vybudovanie kancelárie obecného úradu, dobudovanie kancelárskych priestorov	1

Tabuľka 4: Prioritné okruhy, ktoré je potrebné riešiť v rámci oblasti Doprava a bezpečnosť

Oblasť	%
Údržba a rekonštrukcia chodníkov a miestnych komunikácií	59
Bezpečnosť detí na ulici	23,5
Znížiť riziko dopravných nehôd	12
Vzhľad autobusových zastávok a ich okolia	12
Úprava autobusového spojenia obec – okolie	12
Školský autobus – riešenie dopravy detí do školy	6
Zvýšenie bezpečnosti v obci v nočných hodinách	6
Prevenia proti krádežiam	6
Riešiť parkovacie plochy v obci	0
Iné uveďte Dobudovanie ciest v obci	1

Tabuľka 5: **Prioritné okruhy, ktoré je potrebné riešiť v rámci oblasti Sociálna infraštruktúra**

Oblasť	%
Nedostatočná osвета vo viacerých oblastiach (prevencia voči infekčným chorobám, drogám, závislostiam...)	47
Individuálne služby pre opatrovatelstvo detí a dôchodcov	23,5
Kvalita vyučovania v školských zariadeniach	18
Podmienky pre kvalitnú individuálnu zdravotnícku starostlivosť	12
Existencia lekární	0

Tabuľka 6: **Prioritné okruhy, ktoré je potrebné riešiť v rámci oblasti Školstvo**

Oblasť	%
Hľadať alternatívne riešenia pre získanie finančných zdrojov	53
Zlepšiť prepojenosť teórie s praxou	29
Prevenia drogových závislostí a civilizačných chorôb na školách	23,5
Zlepšenie mimoškolského využitia a rozšírenie školských zariadení (knížnice, kluby, telocvičňa.)	18
Zlepšiť bezpečnosť na školách	12
Riešiť rómsku otázku na školách	12
Zvýšiť počet exkurzií, náučných a tematických výletov	6
Vytvoriť poradenské alebo komunitné centrá pre študentov	0
Zlepšiť spoluprácu s inými školami	0

Tabuľka 7: **Prioritné okruhy, ktoré je potrebné riešiť v rámci oblasti Voľný čas, kultúra, šport**

Oblasť	%
Internetová kaviareň, alebo iný prístup k internetu, zavedenie internetu	53
Doplnenie alebo úprava kultúrnych zariadení	35
Doplnenie alebo úprava športových zariadení	35
Rozšírenie každoročných kult. a športových podujatí	18
Vybudovanie cyklistických trás, turisticko-náučného chodníka	12
Fungovanie a podpora klubovní pre mládež	12

Vytvorenie športovo-regeneračnej-relaxačnej zóny v území (sauna, plaváreň, tenis..)	12
Zlepšenie stavu knižníc	6
Iné (uved'te) Zavedenie internetu na obecnom úrade	1

Tabuľka 8: **Prioritné okruhy, ktoré je potrebné riešiť v rámci oblasti Cestovný ruch**

Oblasť	%	
Zlepšenie marketingovej podpory rozvoja cestovného ruchu	29	
Využitie vlastného potenciálu obce –atraktivita , kultúrne a historické pamiatky v obci	23,5	
Obnova tradičných zvykov a remesiel	18	
Zriadenie, obnova a zlepšenie služieb rekreačných zariadení	12	
Rozvoj a výroba špecifických regionálnych produktov	12	
	ÁNO	NIE
Máte záujem o poskytovanie ubytovania na súkromí pre turistov za poplatok	6	82
Zaujíma Vás možnosť poskytovať akékoľvek služby v oblasti cestovného ruchu	6	88
Ak ste odpovedali „áno“ uveďte oblasti poskytovania služieb:		
<ul style="list-style-type: none"> - sprevádzať - obsluha 		
Máte záujem o školenie z oblasti legislatívy(zákonov) týkajúcej sa poskytovania služieb v cestovnom ruchu	0	76

Tabuľka 9: **Prioritné okruhy, ktoré je potrebné riešiť v rámci oblasti Imidž obce**

Oblasť	%
Aktuálna web stránka obce	41
Zriadenie informačnej kancelárie v obci pre	35
Informovanosť o dianí v obci	18
Propagácia a vytváranie pozitívneho obrazu obce cez médiá	12
Cestovný ruch	18
Šírenie informácií o obci i v zahraničí	12
pomoc sociálne slabším rodinám	6
Poradenstvo začínajúcim i existujúcim podnikateľom	0
Zavedenie občasníka (informačné noviny o dianí v obci, Mikroregiónne...)	0

Ohodnoťte v stupnici od 1 – 10 (1 – najhorší, 10 – najlepši) ako vnímate stav:

- 1 Obchodná sieť
- 1 Vzdelávanie
- 1 Pracovné príležitosti
- 1 Informačno-poradenské služby
- 2 Zdravotnícke služby
- 2 Možnosti začať a udržať si podnikanie
- 3 Možnosti získať úver
- 4 Využitie voľného času mládeže
- 4 Autobusová doprava
- 5 Technická infraštruktúra obce
- 5 Športové a kultúrne podujatia
- 5 Príjem Vašej domácnosti
- 6 Životné prostredie a okolitá príroda

Z celkového počtu respondentov, ktorí sa zapojili do dotazníkového prieskumu 65 % opýtaných uviedlo, že žije v obci celý život, 35 % viac ako 10 rokov.

**TVORBY SWOT ANALÝZY A PROBLÉMOVEJ ANALÝZY DŇA 28.11.2007
V OBCI LÚČKA**

1. Tatranský Luboš – starosta obce Lúčka
2. Tatarko Michal
3. Kopper Štefan
4. Orlovský Milan , Ing.
5. Baloga Peter, Mgr.
6. Hlistová Jana
7. Štofilová Helena
8. Tatranská Mária
9. Holotňáková Marcela
10. Zavadská Alžbeta
11. Hutyrová Anna
12. Fabišíková Oľga

NA ROK 2008

Harmonogramy plánovaných výziev k jednotlivým operačným programom na rok 2008 toho času nie sú ešte uverejnené na všetkých ministerstvách. Tie ministerstvá, ktoré svoje zoznamy sprístupnili, uvádzame internetové prepojenie:

1. Regionálny operačný program – <http://www.ropka.sk/>
2. OP Životné prostredie – <http://www.opzp.sk/>
3. OP Konkurencieschopnosť a hospodársky rast:
<http://www.economy.gov.sk/index/go.php?id=3404&lang=sk>
4. OP Výskum a vývoj:
http://www.minedu.sk/data/USERDATA/StrukturalneFondy/ESF/PO2007-13/VYZVY/20080319_Harmonogram_vyziev_OPV_na_rok_2008.doc
5. OP Zdravotníctvo:
[http://www.health.gov.sk/redsys/rsi.nsf/0/705580d8a6643911c12573fe0048df94/\\$FILE/Indikativny_harmonogram_vyziev_OPZ.doc](http://www.health.gov.sk/redsys/rsi.nsf/0/705580d8a6643911c12573fe0048df94/$FILE/Indikativny_harmonogram_vyziev_OPZ.doc)
6. OP Zamestnanosť a sociálna inklúzia –
<http://www.esf.gov.sk/esf/index.php?SMC=1&id=23>
7. OP Vzdelávanie:
http://www.minedu.sk/data/USERDATA/StrukturalneFondy/ESF/PO2007-13/VYZVY/20080319_Harmonogram_vyziev_OPV_na_rok_2008.doc
8. OP Doprava – <http://www.telecom.gov.sk/index/index.php?ids=39731>
9. Ministerstvo pôdohospodárstva SR:
<http://www.land.gov.sk/index.php?ps=10&q=v%FDzva&navID=45&pa=20&o=0&m=all&wm=wr&t=MPSR>

OBSAH:

II METODIKA TVORBY PROGRAMU HOSPODÁRSKEHO

A SOCIÁLNEHO ROZVOJA OBCE	3
III AUDIT ZDROJOV OBCE LÚČKA	5
A.) Z histórie obce	5
B.) Analýza súčasnej situácie v obci	5
1 Prírodné zdroje obce	7
1.1 Pôda	7
1.2 Nerastné suroviny	8
1.3 Lesy	8
1.4 Voda	9
1.5 Chránené územie	9
1.6 Klimatické pomery	9
2 Historické zdroje	10
3 Audit ľudských zdrojov	11
3.1 Počet obyvateľov obce	11
3.2 Veková štruktúra obyvateľov obce Lúčka – členenie obyvateľstva podľa produktívnosti	12
3.3 Koeficient starnutia	13
3.4 Pohlavná štruktúra obyvateľov obce	14
3.5 Prírodný prírastok obyvateľstva	14
3.6 Migrácia obyvateľstva	15
3.7 Celkový prírastok/úbytok obyvateľov obce	16
3.8 Štruktúra obyvateľstva podľa vierovyznania	17
3.9 Štruktúra obyvateľstva podľa národnosti	17
3.10 Vzdelanostná štruktúra obyvateľstva obce	18
3.11 Spoločenské organizácie obce	19
4 Materiálne zdroje obce	20
4.1 Domový a bytový fond obce	20
4.2 Technická infraštruktúra obce	23
5 Sociálna infraštruktúra a služby	25
5.1 Školské zariadenia	25
5.2 Kultúrne zariadenia	25
5.3 Športové zariadenia	25
5.4 Turistická infraštruktúra v obci	26
5.5 Zdravotnícke zariadenia	26
6 Ekonomické zdroje obce	26
6.1 Zamestnanosť v obci	26
6.2 Podnikateľský sektor	28
6.3 Nezamestnanosť v obci	28
IV STRATEGICKÝ PLÁNOVACÍ DOKUMENT OBCE LÚČKA	
NA ROKY 2007 - 2016	32
7 Vízia obce Lúčka	33

8 SWOT analýza obce - poskytnutá obcou	34
9 Problémová analýza obce	35
10 Štruktúra opatrení	36
11 Akčný plán obce na roky 2008 - 2016	39
12 Investičná mapa samosprávy	43
PRÍLOHY	44
Príloha č. 1: Výsledky prieskumu verejnej mienky v obci Lúčka	45
Príloha č. 2: Menný zoznam ľudí, ktorí sa zúčastnili tvorby SWOT analýzy a problémovej analýzy dňa 28.11.2007 v obci Lúčka	49
Príloha č. 3: Harmonogram plánovaných výziev na rok 2008	50
OBSAH	51

PROGRAM HOSPODÁRSKEHO A SOCIÁLNEHO ROZVOJA
OBCE LÚČKA

vypracovalo



CENTRUM PRVÉHO KONTAKTU LEVOČA
Námestie Majstra Pavla 4
054 01 Levoča

Tel.: 053/46 99 065, 0903 641 645, Fax: 053/46 99 065
E-mail: cpklevoca@levoca.sk, Web: www.cpk.sk/levoca

Riaditeľka: Ing. ANDREA HRADISKÁ, Tel.: 0903 449 327

Spracovateľ: Ing. ZUZANA ŠÍNOVÁ
ZUZANA BEREGHÁZYOVÁ a kol. CPK

Spolupracoval: ĽUBOŠ TATRANSKÝ
Starosta obce Lúčka

Obec Lúčka 32, 053 03 Jablonov

Tel.: 053 454 13 61
Fax: 053 454 13 61
E-mail: tatransky@mavsk.sk